



fundo
centenário

2025

RELATÓRIO ANUAL

Fundo Patrimonial da
Escola de Engenharia UFRGS



fundo centenário

Queremos ser uma fonte **perpétua** de recursos dedicada a apoiar financeiramente projetos de ensino, pesquisa, extensão e inovação dentro **da comunidade acadêmica** da Escola de Engenharia da UFRGS. Acreditamos que a **participação da sociedade** na Universidade é o motor do desenvolvimento **científico e econômico** do nosso país.

Índice

1.	Introdução.....	04
2.	Projetos.....	13
	• Programa de Bolsas de Permanência	
	• Edital de Projetos	
	• Dia de Doar	
3.	Governança & Transparência.....	48
4.	Demonstrativos Financeiros.....	57

1. Introdução

conheça o Fundo Centenário

Palavra do Conselho

A Escola de Engenharia da UFRGS, ao longo de sua história, formou gerações de profissionais que hoje contribuem ativamente para o desenvolvimento do país. Mais do que um centro de excelência acadêmica, ela representa um espaço onde ideias ganham forma e onde futuros são construídos.

O mundo, no entanto, se torna cada vez mais desafiador. Novas tecnologias, transformações econômicas e demandas crescentes exigem profissionais cada vez mais preparados e instituições cada vez mais fortes. Nesse cenário, investir na educação deixa de ser uma escolha e passa a ser uma necessidade estratégica.

As grandes universidades do mundo já compreenderam isso há muito tempo. Por meio de fundos patrimoniais, construíram bases sólidas para sustentar o ensino, a pesquisa e a inovação ao longo das gerações.

No Brasil, o Fundo Centenário surgiu com esse mesmo propósito e, ao longo dos últimos anos, vem se consolidando como uma iniciativa que reúne alunos, ex-alunos e parceiros em torno de um objetivo comum: fortalecer a Escola de Engenharia e ampliar seu impacto.

Os resultados alcançados até aqui mostram a força dessa construção coletiva. Ao apoiar estudantes, incentivar projetos e contribuir para o desenvolvimento da Escola, o Fundo já começa a transformar realidades.

Mas sabemos que este é apenas o início. A grandeza da nossa Escola nos convida a pensar maior, avançar mais e envolver ainda mais pessoas nessa jornada.

Temos a oportunidade de contribuir de forma concreta para o futuro da engenharia, da inovação e do nosso país. E, ao mesmo tempo, de retribuir à instituição que marcou nossas trajetórias.

Convido toda a comunidade a se engajar nessa construção.

O futuro não é algo que simplesmente acontece. Ele é construído por aqueles que decidem se envolver.

Cristhiano Stefani Faé

Vice-Presidente do Conselho Deliberativo



Palavra da Diretoria

Ao refletirmos sobre 2025, reforçamos a convicção de que o Fundo Centenário é, antes de tudo, uma **construção de comunidade**. É a soma de pessoas que acreditam na Escola de Engenharia, se mantêm próximas e ajudam a **transformar apoio em oportunidade concreta** para estudantes, projetos e iniciativas que fortalecem a UFRGS no longo prazo.

Foi também um ano de continuidade e amadurecimento do nosso impacto. Seguimos avançando nos pilares que sempre guiaram o Fundo, com o fortalecimento da nossa **base de doadores, que chegou a 479 pessoas**, e o crescimento do nosso **patrimônio, que alcançou R\$ 3,33 milhões**. Esses marcos sustentam o que buscamos ser: uma fonte perpétua de recursos, capaz de apoiar a Escola com consistência e responsabilidade.

No **Programa de Bolsas**, demos mais um passo importante. Em 2025, **selecionamos 14 estudantes** ao longo do ano, um recorde no número de bolsas concedidas em um único ano, chegando ao total histórico de **57 bolsistas impactados**. Além disso, conseguimos arrecadar recursos via crowdfunding para financiar integralmente uma bolsa de permanência, um marco que mostra a força da mobilização da comunidade quando ela se conecta a um objetivo claro.

No **Edital de Projetos**, mantivemos o compromisso de catalisar iniciativas ligadas à Escola de Engenharia. Ao todo, **13 projetos** foram selecionados para receber apoio financeiro, ampliando a capacidade de docentes, discentes e grupos de extensão tirarem ideias do papel e elevarem o nível de execução.

Em 2025, reabrimos a **trilha de mentorias** do Fundo Centenário. Começamos com um MVP, como base para escalar o programa nos próximos ciclos com consistência. O foco foi gerar valor para a comunidade, aproximando estudantes e egressos e fortalecendo **relações de longo prazo**.

Por fim, celebramos os **6 anos do Fundo Centenário** em um encontro com doadores e comunidade no Instituto Caldeira, em agosto. Foi uma noite de troca, aprendizado e celebração do que já construímos e do futuro que seguimos construindo juntos.

Obrigado por acreditarem e sustentarem essa construção conosco. **Em 2026, seguimos trabalhando para gerar ainda mais valor para a comunidade da Engenharia da UFRGS, com as mesmas bases sólidas e valores que nos trouxeram até aqui.**



Ivan Medeiros
Presidente



Leonardo R. da Silva
Diretor

Palavra da Escola de Engenharia

Durante o ano de 2025, o Fundo Centenário, por meio de seu IV Edital de Seleção, viabilizou iniciativas de alto impacto para a formação dos estudantes da Escola de Engenharia da UFRGS. A seleção deste ciclo reflete um equilíbrio estratégico entre **inovação tecnológica, sustentabilidade e excelência no ensino**, com propostas que unem a engenharia aplicada à resolução de desafios contemporâneos.

No eixo de Inovação e **Tecnologia Industrial**, destacam-se projetos como a **Integração de IA à Estampagem a Quente** e a **Avaliação de Resíduos Industriais como Combustíveis Alternativos**, que conectam a pesquisa acadêmica às demandas de eficiência da indústria moderna. Já o incentivo às Competições e Prática Estudantil contemplou projetos de alta performance, como AeroDesign, Nautilus, Kit Mola e SuLEME — este último focado em **eficiência energética e redução de impactos ambientais**.

O compromisso com a **Sustentabilidade e Impacto Social** é evidenciado por ações de economia circular, como o Recicla UFRGS e o Resignificando Eletrônicos. Paralelamente, o Fundo fortalece a Base Educacional ao apoiar o **Kit Didático de Propriedades de Fluidos**, a Escola Piloto de Engenharia Química (EPEQ) e o IntegraEng — evento que, desde 2015, promove a integração entre calouros e veteranos através do esporte.

O **Programa de Bolsas de Permanência** permanece sendo de vital importância para formação de estudantes de graduação em Engenharia da UFRGS em situação de vulnerabilidade, mas que apresentem alto rendimento acadêmico e destaque em atividades extracurriculares. O programa não é apenas uma "ajuda de custo"; é um **investimento estratégico** no capital humano da **Engenharia gaúcha**, garantindo que a falta de recursos não seja uma barreira para os melhores futuros engenheiros e engenheiras do país.



Afonso Reguly
Escola de Engenharia

Por que o Fundo Centenário existe?

1

Fortalecimento da Escola de Engenharia UFRGS

- Reconhecimento como instituição de ensino de excelência
- Referência em pesquisa no Brasil e no exterior
- Infraestrutura de ponta para suporte às atividades universitárias

2

Potencialização da comunidade acadêmica

- Apoio a projetos de ensino, pesquisa, extensão e inovação
- Sistematização de programas de carreira e de conexão com o mercado
- Ampliação das oportunidades para o corpo docente e discente

3

Fomento da conexão entre sociedade e universidade

- Transferência de tecnologia entre Escola de Engenharia e sociedade
- Fortalecimento do vínculo entre setor privado e universidade
- Desenvolvimento da sociedade gaúcha e brasileira

Como funciona o mecanismo de investimentos?

O modelo de *endowment* foca no **crescimento de longo prazo** do principal

Captação

Doações são feitas ao fundo, e os valores doados nunca serão sacados



Investimento

O principal é investido, gerando rendimentos e aumentando o saldo do Fundo



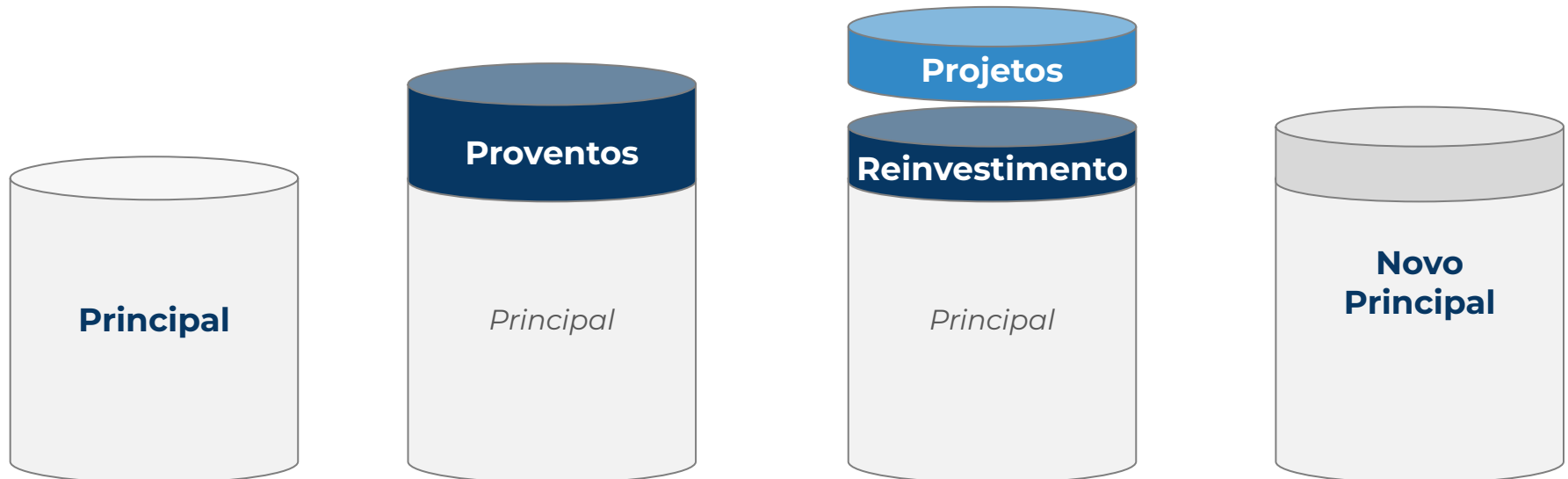
Projetos

Parte do rendimento é usado para financiar projetos, enquanto o restante é reinvestido



Perpetuidade

A parte do rendimento que foi reinvestida é somada a novas captações, formando um "novo" principal e o ciclo se repete

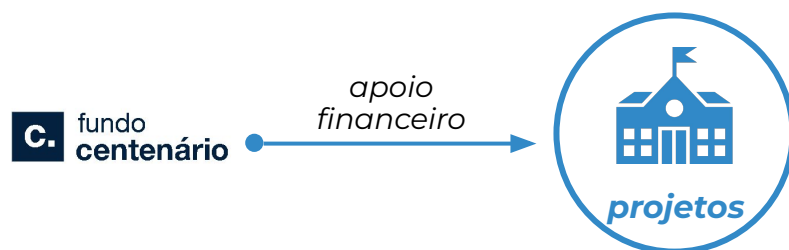


Como o Fundo Centenário atua?

Apoio financeiro a projetos

Apoio financeiro para projetos já existentes na universidade

- Anualmente, selecionamos iniciativas inscritas no Edital de Projetos do Fundo Centenário
- Cada projeto selecionado recebe um aporte financeiro de acordo com sua necessidade
- Os recursos são provenientes exclusivamente dos rendimentos do *endowment*

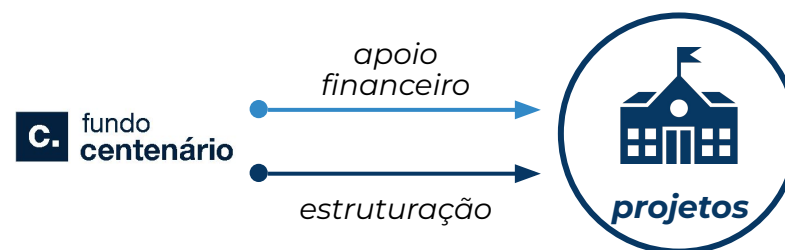


- Infraestrutura
- Bolsas de estudo
- Mentoria
- Projetos de pesquisa

Estruturação de projetos

Estruturação de projetos ainda não existentes, mas com alto potencial

- A equipe do Fundo Centenário cria e gerencia iniciativas que gerem valor para a universidade
- Essas iniciativas podem necessitar ou não de apoio financeiro
- Exemplos atuais: Programa de Bolsas de Permanência e Programa de Mentoria



- Infraestrutura
- Bolsas de estudo
- Iniciativas estudantis
- Projetos de pesquisa

Destques do Fundo Centenário

Somando bolsas concedidas e projetos apoiados, o Fundo Centenário ultrapassou a marca de **R\$ 1M direcionados para a Escola de Engenharia**



Patrimônio de
R\$ 3.3M



479
doadores



57
bolsistas apoiados

R\$ 734k
aportados + provisionados



31
projetos apoiados

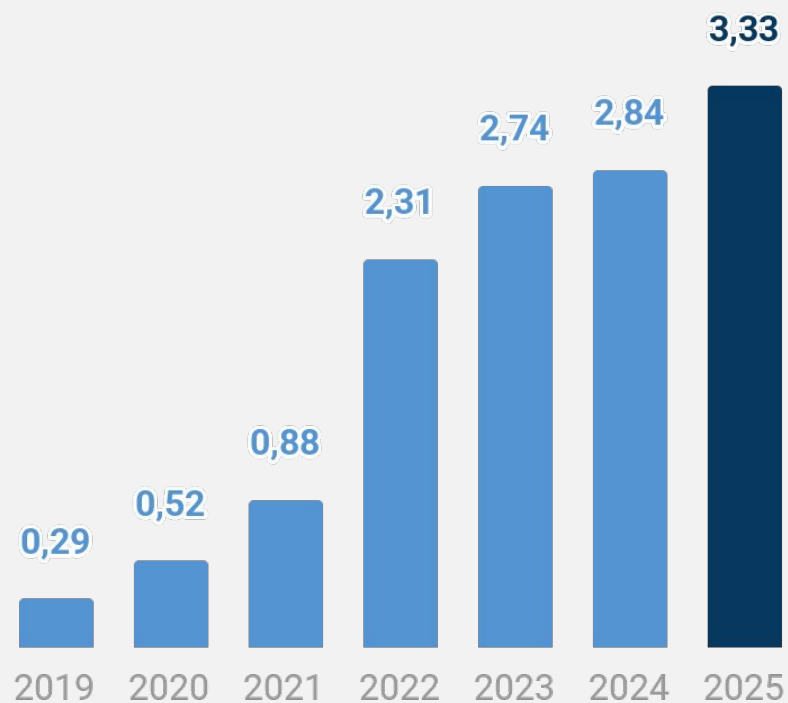
R\$ 267k
aportados + provisionados

Destques do Fundo Centenário



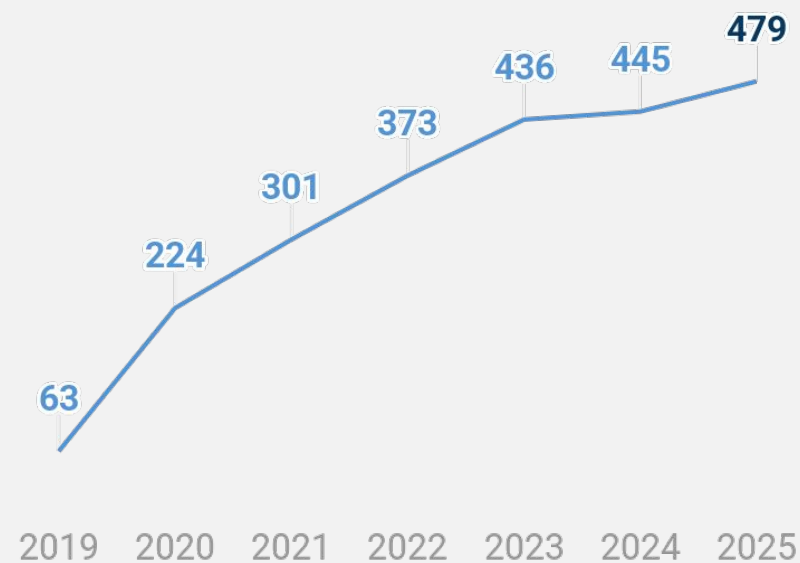
Patrimônio líquido

R\$ Milhões



Doadores

Número





2. Projetos como geramos impacto

Programa de Bolsas de Permanência

O Programa de Bolsas é um dos principais projetos realizados pelo Fundo Centenário

O Programa de Bolsas de Permanência oferece apoio financeiro mensal a estudantes da Escola de Engenharia da UFRGS em situação de vulnerabilidade, possibilitando que se dediquem com mais tranquilidade e estabilidade à graduação e às atividades acadêmicas.

Destaques



Desde a sua criação, em 2019, o programa já beneficiou **+50 estudantes**, contribuindo diretamente para o **sucesso acadêmico e profissional** desses alunos.



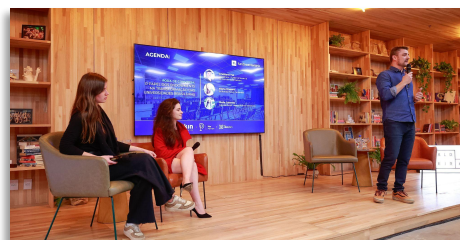
O Programa de Bolsas **valoriza o compromisso dos estudantes com a graduação**, priorizando o apoio a quem demonstra **engajamento acadêmico e potencial de crescimento**



Além do apoio financeiro, o programa também **aproxima os bolsistas de doadores e parceiros**, criando uma rede de apoio de desenvolvimento acadêmico e profissional

Eventos e Encontros para Bolsistas

Com o objetivo de apoiar o desenvolvimento pessoal e profissional dos estudantes, o Programa promove **momentos com doadores, parceiros e profissionais do mercado**, auxiliando os bolsistas a **planejarem suas carreiras e ampliarem suas redes de contatos**.



Roda de conversa no evento institucional de 2025 com ex-bolsista Elisa Crestani, mediada por Cristhiano Faé



Palestra sobre Processo Seletivo e Mercado de Trabalho com Alexandra D'azevedo

Programa de Bolsas de Permanência

O Processo Seletivo busca alcançar estudantes com potencial e que mais precisam

O Processo Seletivo do Programa de Bolsas é realizado anualmente e segue uma sequência estruturada de etapas. O objetivo é identificar estudantes que se alinhem aos valores do programa, garantindo que o apoio alcance as pessoas que mais o necessitam e o merecem.

1. INSCRIÇÃO

Estudantes interessados preenchem um formulário com informações acadêmicas, pessoais e socioeconômicas, além de relatarem motivos que os levam a buscar a bolsa.

1.

2.

2. PRÉ-SELEÇÃO

Análise dos perfis inscritos, com base nas informações fornecidas, para identificar os candidatos que mais se alinham aos critérios e aos objetivos do Programa.

3.

3. ENTREVISTAS: FUNDO

Conversas com a equipe do Fundo para conhecer a trajetória pessoal, acadêmica e financeira dos candidatos, suas motivações e como a bolsa pode impactar sua formação.

4.

4. ENTREVISTA PARCEIROS:

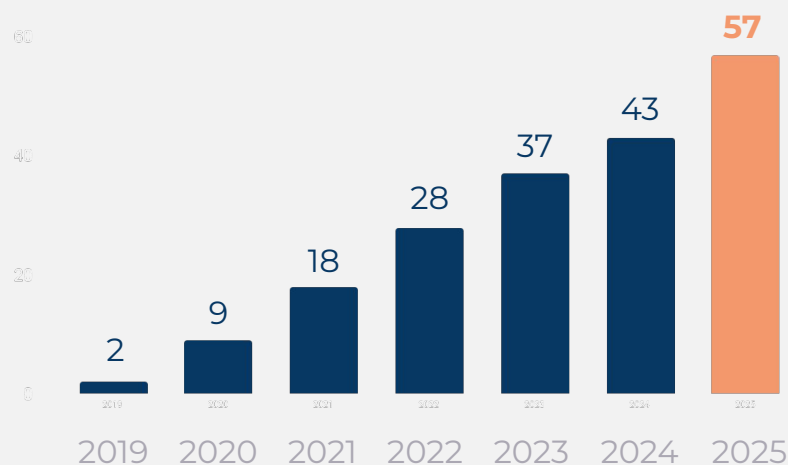
Etapa em que doadores, quando desejado, têm a oportunidade de conhecer os selecionados para a etapa final e alinhar expectativas em relação ao perfil dos candidatos.

Programa de Bolsas de Permanência

O Programa de Bolsas já apoiou financeiramente 57 estudantes



Estudantes Apoiados



A rede de bolsistas do Fundo já possui mais de 50 pessoas. O grupo já possui engenheiros formados com carreiras promissoras.



Apoiadores Seleccionados



Durante os sete anos de projeto, empresas e pessoas apoiaram estudantes através do Programa de Bolsas do Fundo Centenário. Acima, destacamos alguns dos apoiadores.

Programa de Bolsas de Permanência

Grandes números do Programa ao longo dos anos

57 Estudantes apoiados

A rede de bolsistas do Fundo já possui mais de 57 pessoas, incluindo engenheiros já formados com carreiras promissoras e estudantes de graduação

R\$ 370.500

repassados por meio de apoiadores para

32

Estudantes por meio de editais

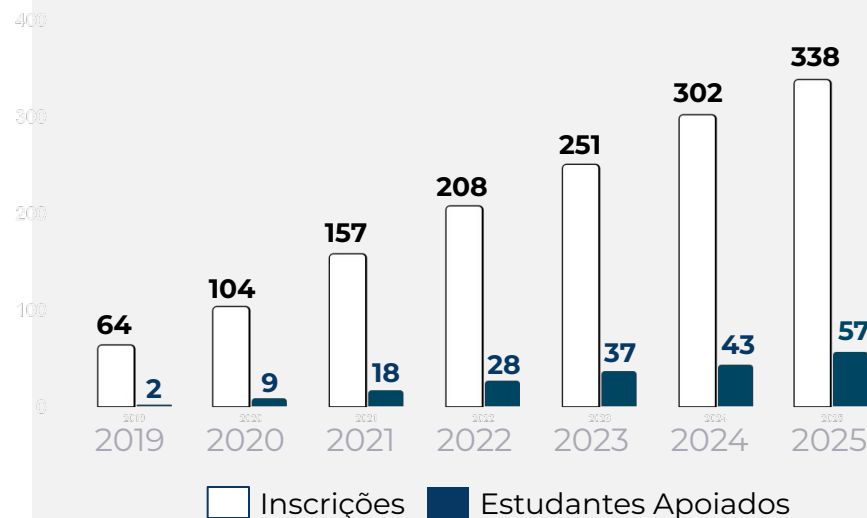
R\$ 111.800

repassados por meio de apoiadores para

25

Estudantes por meio de Empresas Juniores

Inscrições & Estudantes Apoiados, Acumulado ao longo dos anos



Durante os sete anos de projeto, tivemos uma **constante evolução no histórico de estudantes inscritos e apoiados**, contudo, ainda existe um gap de 83% a ser apoiado.

Programa de Bolsas de Permanência

Bolsistas selecionados/renovados no Edital de 2025

Alunos apoiados



Eduardo de Carvalho
Engenharia Cartográfica



Luiz Eduardo Lopes
Engenharia de Produção



Larissa Victória dos Santos
Engenharia Química



Tainara Facco
Engenharia Química



Gabriel Oliveira Maciel
Engenharia de Energia



Luana Soares da Silveira
Engenharia Mecânica



Vitória de Souza
Engenharia Civil



Daniel de Oliveira
Engenharia Civil



Karine dos Santos
Engenharia Química



Isabela Leal
Engenharia Ambiental



Júlia Vebber da Silva
Engenharia de Produção



Victória Zampieron
Engenharia Química



Geovani Penna Rey
Engenharia de Produção



Estudante Anônimo
Engenharia Química

Edital de Projetos

O Fundo Centenário realizou o seu quarto Edital em 2025 com número recorde de inscritos.

A Escola de Engenharia possui uma série de projetos promissores, mas que carecem de recursos que permitam a sua execução com qualidade e eficiência. Neste **contexto, em 2022, foi realizada a primeira edição do Edital de Projetos do Fundo Centenário. No ano de 2025 o Edital, em sua quarta edição, apresentou número recorde de inscritos com 33 projetos inscritos.**

A iniciativa tem objetivo de catalisar o crescimento de iniciativas vinculadas à Escola de Engenharia da UFRGS. **O Edital possibilita que qualquer membro da comunidade acadêmica com vínculo comprovado com a Escola de Engenharia possa submeter seu projeto para avaliação.**

As categorias elegíveis são:

1. **Pesquisa**
2. **Projetos Docentes e Melhorias de Ensino**
3. **Projetos Discentes**
4. **Competições**
5. **Infraestrutura**
6. **Igualdade e Inclusão**

Através de um processo de seleção, o Fundo Centenário seleciona projetos para receber apoio financeiro total ou parcial. Esse processo envolve três etapas:

1. **Etapa de Classificação de Projetos**
2. **Pitch Day** *(Realizado em dois dias)*
3. **Seleção Final por banca avaliadora**

A seleção desse ano contou com um membro externo, além do Comitê interno de projetos. **A seleção levou à escolha de treze projetos - um recorde absoluto - que, juntos, receberão o apoio de 100 mil reais do Fundo Centenário até o fim de 2026. Desses projetos, 6 foram de apoio integral e 7 de apoio parcial.**

Nas próximas páginas, detalhamos os resultados do edital e as iniciativas.

Edital de Projetos

Projetos Selecionados:

MOVE UFRGS	Competições	Apoio Parcial
Avaliação de Resíduos Industriais como Combustíveis Alternativos	Pesquisa	Apoio Parcial
Integração de IA à Estampagem a Quente	Pesquisa	Apoio Integral
AeroDesign 2026	Competições	Apoio Integral
Competição Kit-Mola 2026	Competições	Apoio Parcial
Kit Didático de Propriedades Fluidos	Projetos Docentes e Melhorias de Ensino	Apoio Integral
Nautilus	Competição	Apoio Integral
Recicla UFRGS	Projetos Docentes	Apoio Parcial
IntegraEng 2026	Projetos Discentes	Apoio Integral
INOVALAB	Infraestrutura	Apoio Parcial
Escola Piloto de Engenharia Química (EPEQ)	Projetos Discentes	Apoio Integral
Ressignificando Eletrônicos	Projetos Discentes	Apoio Integral
Concretchê	Competição	Apoio Parcial



Pitch day 2025

MOVE UFRGS

Descrição do Projeto

"O MOVE é um conglomerado de equipes de competição da Escola de Engenharia da UFRGS que representa a excelência técnica da universidade em diferentes âmbitos da engenharia da mobilidade. O grupo atua como um meio integrador de diferentes projetos de extensão, promovendo o compartilhamento de conhecimento, infraestrutura e gestão entre equipes que desenvolvem desde aeronaves e embarcações até veículos de alta performance.

Em 2026, o apoio do Fundo Centenário será um pilar estratégico para a viabilidade operacional do MOVE. **Através do patrocínio direto das taxas de inscrição das equipes, o Fundo Centenário assegurou a participação das equipes em suas respectivas competições nacionais e regionais**, garantindo que o protagonismo técnico e as inovações desenvolvidas dentro do ambiente da UFRGS pudessem ser expostas e validadas além da universidade."

Líder do Projeto

Gabriel Gaynett
Leturiondo

Professor Responsável

Jakson Manfredini
Vassoler

Categoria

Competição

Valor Apoiado

BRL 17.200,00

Tipo de apoio

Parcial



Avaliação de Resíduos Industriais como Combustíveis Alternativos

Descrição do Projeto

"O projeto Avaliação de Resíduos Industriais como Combustíveis Alternativos **foca na transição energética da construção civil por meio do coprocessamento, técnica que substitui combustíveis fósseis altamente poluentes por blends de resíduos industriais em fornos de cimento.** Para superar a atual formulação empírica dessas misturas no Brasil, **a pesquisa busca caracterizar técnica e ambientalmente os materiais com potencial energético.** Essa abordagem promove a economia circular ao transformar passivos ambientais em insumos estratégicos, mitigando o impacto de um setor responsável por cerca de 8% das emissões globais de CO₂.

Através de ensaios físico-químicos e modelagem ambiental, o estudo analisa as propriedades de cada resíduo para garantir a formação de misturas eficientes e seguras. O apoio do Fundo Centenário será de extrema importância nas etapas de coleta, preparo de amostras e a execução dos ensaios laboratoriais. Esse suporte é fundamental para gerar dados científicos robustos, alinhando a indústria cimenteira às metas globais de descarbonização e fortalecendo o protagonismo da UFRGS na pesquisa e transferência de tecnologia em sustentabilidade industrial."

Líder do Projeto
Ruane Fernandes
de Magalhães

Categoria
Pesquisa

Valor Apoiado
BRL 9.000,00

Tipo de Apoio
Parcial



Integração de IA à Estampagem a Quente

Descrição do Projeto

"O projeto de Integração de Inteligência Artificial à Estampagem a Quente foca na modernização de um processo estratégico para a indústria automotiva: a produção de componentes de alta resistência. **O objetivo é estabelecer uma manufatura inteligente e rastreável, desenvolvendo modelos preditivos capazes de determinar características cruciais das peças, como dureza e microestrutura, com elevado grau de precisão.**

Para alcançar esse nível de controle, a equipe cria uma ponte direta entre a linha de produção e o ambiente virtual. Testes físicos com monitoramento térmico rigoroso embasam a criação de gêmeos digitais. Em seguida, **os dados gerados pela caracterização das peças alimentam um banco de informações utilizado para treinar redes neurais artificiais**, algoritmos que aprendem a correlacionar as variáveis de operação com a qualidade do produto final.

O suporte do Fundo Centenário é a alavanca para viabilizar essa integração complexa entre experimentação prática e modelagem computacional."

Líder do Projeto

André Rosiak

Professor Responsável

Luis Eduardo Schneider

Categoria

Pesquisa

Valor Apoiado

BRL 6.000,00

Tipo de apoio

Integral



AeroDesign 2026

Descrição do Projeto

"O projeto AeroDesign é um dos projetos de competição de alunos da Escola de Engenharia mais antigos da UFRGS, iniciando as atividades no ano 2000. **O objetivo do projeto é participar da competição SAE AeroDesign nas categorias Regular e Advanced com a equipe Pampa.** Essa iniciativa permite que os alunos participantes executem um projeto aeronáutico, aprendendo conceitos desenvolvendo habilidades específicas, para atuar no mercado aeronáutico nacional.

Assim, eles adquirem experiência trabalhando em equipe no desenvolvimento do projeto, que envolve diversas áreas de conhecimento, lidando com fatores econômicos, viabilidade de construção, performance do produto, marketing, entre outros. Durante a competição, a equipe traz visibilidade à UFRGS e os alunos têm oportunidade de trocar experiências e conhecimentos com equipes de diferentes instituições de ensino."

Líder do Projeto
Jonathan Gabriel
Mendes

**Professor
Responsável**
Jakson Manfredini
Vassoler

Categoria
Competições

Valor Apoiado
BRL 3.800,00

Tipo de apoio
Integral



Competição Kit-Mola 2026

Descrição do Projeto

"O projeto propõe a realização da **Competição Estrutural de Kit Mola – Edição 2026**, organizada pelo PET Engenharia Civil da UFRGS, reunindo instituições de ensino superior em uma edição comemorativa de 10 anos. A iniciativa busca ampliar o alcance da atividade, consolidando-a como ação de extensão voltada à integração entre IES, ao estímulo ao protagonismo discente e à inovação no ensino de engenharia, em consonância com a missão do PET de promover formação acadêmica qualificada e engajamento social.

A competição utiliza o Sistema Estrutural Mola, ferramenta didática que permite a compreensão prática de conceitos fundamentais da mecânica das estruturas. O evento será composto por quatro etapas: reprodução estrutural, desafio de estabilidade, construção de torres e quiz técnico. Proporcionando, assim, uma experiência dinâmica e aplicada. Como destaque, haverá palestra e workshop com o criador do sistema (Arq. Márcio Serqueira), além de ações institucionais de divulgação da Escola de Engenharia e de suas iniciativas. Assim, o projeto reforça o engajamento estudantil, a aprendizagem ativa e a integração acadêmica, consolidando uma década de atuação como referência em práticas pedagógicas inovadoras."

Líder do Projeto

Prof. Dr. Cesar Alberto Ruver

Categoria

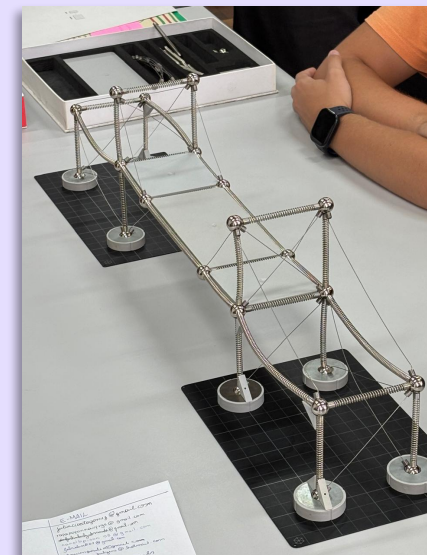
Competição

Valor Apoiado

BRL 10.000,00

Tipo de apoio

Parcial



Kit Didático de Propriedades Fluidos

Descrição do Projeto

"O projeto Kit Didático de Propriedades de Fluidos para ensino, pesquisa e extensão tem como **objetivo transformar o ensino prático de reologia e mecânica dos fluidos na Escola de Engenharia da UFRGS**. Desenvolvido pelo Laboratório ReoSul, a iniciativa implementa uma estação de experimentos com instrumentos industriais de medição expedita de propriedades viscosas de materiais, como o consistômetro de Bostwick e o funil de Marsh que permitem demonstrações rápidas, seguras e intuitivas em mecânica dos fluidos. Além de fortalecer as disciplinas de graduação e pós-graduação, o projeto amplia a atuação do laboratório em atividades de extensão, oferecendo suporte técnico a equipes estudantis como o Tchê Baja e o Fórmula SAE, e aproximando a ciência do público em eventos como o UFRGS Portas Abertas."



Líder do Projeto
Adriano de Oliveira
Albuquerque Júnior

Professor Responsável
Diogo Elias
da Vinha Andrade

Categoria
Projetos Docentes
e Melhorias de Ensino

Valor Apoiado
BRL 7.500,00



Nautilus

Descrição do Projeto

"Fundada em 2016 como um projeto de extensão, a Nautilus é a equipe de Nautidesign da UFRGS. **Nosso principal objetivo é ajudar os alunos, da engenharia, a se desenvolverem colocando em prática seus conhecimentos** e também adquirir novos com as trocas interpessoais durante todo o processo de criação. Participamos da competição DUNA (Desafio Universitário de Nautidesign) realizada pela UFSC, onde modelos funcionais, em escala reduzida, de embarcações do tipo rebocador, são colocados para competir em diferentes provas de velocidade, força e agilidade.

Até 2020, conseguimos competir 3 vezes, mas por conta da pandemia acabamos nos desestabilizando. No ano de 2023 tentamos nos reerguer, mas acabamos enfrentando dificuldades para criar um novo protótipo. Em 2024 o capitão atual assumiu seu posto e trouxe como objetivo tornar a Nautilus uma das melhores equipes de competição da UFRGS. Com essa determinação conseguimos completar o projeto e participar do DUNA 2025, onde alcançamos a 10ª posição de 24 equipes, sem experiência e sem financiamento. Por isso acreditamos que com o apoio financeiro que recebemos do Fundo Centenário iremos alcançar uma colocação muito melhor na DUNA 2026."

Líder do Projeto

Germano Kreutz

Professor Responsável

Fabiano Disconzi Wildner

Categoria

Competição

Valor Apoiado

BRL 2.500,00

Tipo de Apoio

Integral



Recicla UFRGS

Descrição do Projeto

"O Recicla UFRGS é um **projeto piloto no prédio da Engenharia Nova focado em transformar a gestão de resíduos da universidade** por meio de adequação de infraestrutura, educação ambiental e análise de dados. Para solucionar o descarte inadequado de cerca de 3 toneladas anuais de lixo, a iniciativa implementou um novo modelo de separação em recicláveis, orgânicos e rejeitos, engajando toda a comunidade, desde alunos até equipes de limpeza e cooperativas de triagem parceiras.

O diferencial técnico da iniciativa é o seu **sistema de rastreamento e amostragem gravimétrica, que converte o descarte diário em informações estratégicas para o planejamento ambiental.** Com o apoio do Fundo Centenário, o projeto viabiliza a estruturação física e metodológica necessária para reduzir a contaminação dos recicláveis. Esse suporte garante a melhoria da qualidade do material destinado às cooperativas e consolida um modelo de gestão sustentável e replicável para outros prédios da UFRGS."

Líder do Projeto

Prof. Dra. Istefani
Carísio de Paula

Categoria

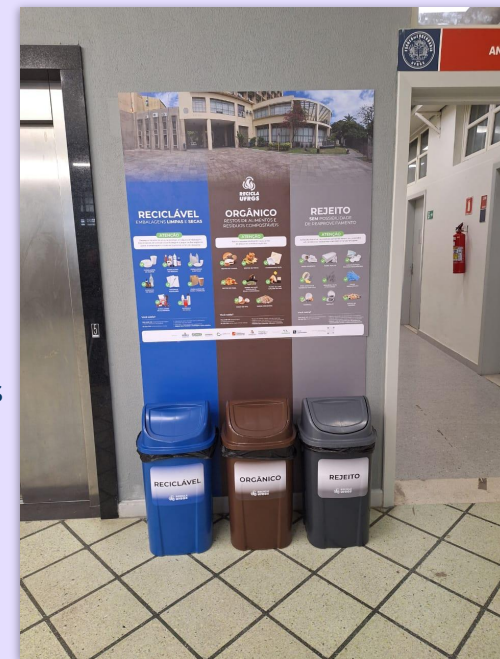
Projetos de Docentes

Valor Apoiado

BRL 12.000,00

Tipo de Apoio

Parcial



IntegraEng 2026

Descrição do Projeto

"A Associação Atlética Acadêmica da Escola de Engenharia da Universidade Federal do Rio Grande do Sul (AAEE UFRGS), fundada em 2012, constitui uma organização estudantil de caráter esportivo e social.

Entre as iniciativas da Associação, destaca-se o projeto "IntegraENG", considerado o evento mais significativo da entidade. **Trata-se de um campeonato interno que reúne estudantes da Engenharia.** Realizado semestralmente, nos meses de março e setembro, e inteiramente organizado e financiado pela AAEE, o IntegraEng, tornou-se um dos maiores e mais tradicionais eventos esportivos estudantis da UFRGS.

O apoio do Fundo Centenário permitirá ampliar o alcance do evento, melhorar sua infraestrutura, fortalecer suas ações sociais e manter viva uma iniciativa que há anos contribui para a formação dos estudantes da Escola de Engenharia."

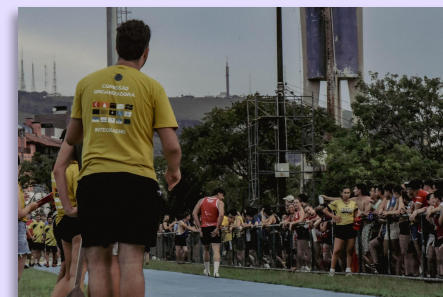
Líder do Projeto
Felipe Hoffmann
Trindade Bulegon

Professor Responsável
Álvaro Meneguzzi

Categoria
Projetos de Discentes

Valor Apoiado
BRL 3.000,00

Tipo de Apoio
Parcial



INOVALAB

Descrição do Projeto

"O INOVALAB, localizado na Engenharia Nova, é um **laboratório modular e interdisciplinar focado na aprendizagem ativa e na experimentação prática**. Atuando como apoio direto às disciplinas integradoras do curso, o espaço consolida um ecossistema de inovação que aproxima estudantes de graduação, pós-graduação e empresas parceiras por meio de dinâmicas colaborativas e mentorias.

Sua infraestrutura engloba oito zonas funcionais projetadas para acompanhar todo o ciclo de um projeto. O ambiente dispõe de áreas para design thinking, prototipagem leve, automação com IoT educacional e computação para análise de dados. Completam o espaço um estúdio multimídia para produção de conteúdo, estações focadas em economia circular e uma arquibancada modular para apresentações, integrando a teoria acadêmica à prática exigida pelo mercado."

Líder do Projeto

Maria Auxiliadora
Cannarozzo Tinoco

Categoria

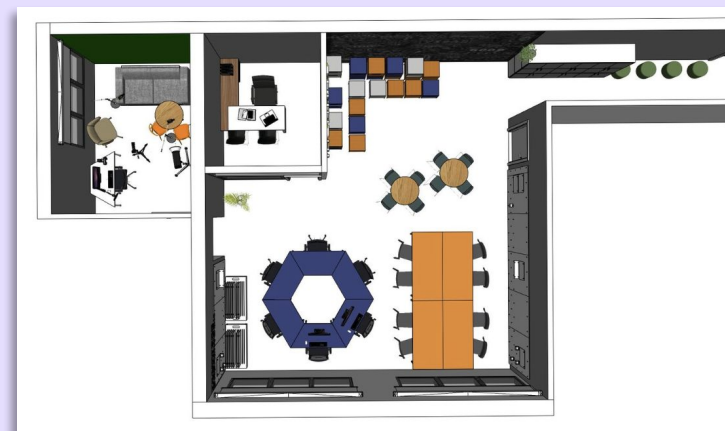
Infraestrutura

Valor Apoiado

BRL 12.000,00

Tipo de Projeto

Parcial



Escola Piloto de Engenharia Química (EPEQ)

Descrição do Projeto

"A Escola Piloto de Engenharia Química da UFRGS tem como **objetivo fornecer cursos e treinamentos para os estudantes, visando prepará-los para os desafios do mercado de trabalho.** Nossas principais atividades durante o ano são a organização de minicursos e o fortalecimento do contato da universidade com a sociedade por meio do projeto "EPEQ nas Escolas".

Ao abordar temas relevantes e emergentes do setor, o projeto aprimora a formação dos alunos e desenvolve habilidades práticas importantes para o sucesso profissional. Os minicursos são desenvolvidos e ministrados pelos próprios membros, em parceria com profissionais da área, adotando uma abordagem dinâmica e interativa que possibilita o aprendizado de diversos temas e sua aplicação prática.

Além disso, a iniciativa "EPEQ nas Escolas" busca difundir a ideia de que o acesso ao ensino superior é possível e alcançável, inspirando estudantes a ingressarem na universidade. A missão da EPEQ é auxiliar os alunos na construção de uma carreira sólida, contribuindo para o desenvolvimento da sociedade por meio da aplicação de conhecimentos e da interação entre universidade e comunidade."

Líder do Projeto

Marisônia Meier

Professor Responsável

Daniele Misturini Rossi

Categoria

Projetos Discentes

Valor Apoiado

BRL 3.000,00

Tipo de Projeto

Integral



Ressignificando Eletrônicos

Descrição do Projeto

"O projeto Resignificando Eletrônicos alia inovação técnica e sustentabilidade com o objetivo de reduzir o lixo eletrônico. **A iniciativa transforma aparelhos antigos e obsoletos em matéria-prima, evitando o descarte e conferindo um novo valor funcional a esses materiais por meio da criação de dispositivos inéditos.**

A execução do projeto ocorre em um ciclo prático de quatro etapas: engenharia reversa (desmontagem e catalogação de peças úteis), análise (brainstorming para definir o novo propósito), projeto (elaboração de esquemas eletrônicos) e prototipação (construção e teste do novo aparelho). Com isso, além de diminuir o volume de resíduos, a iniciativa inspira a inovação e o pensamento sustentável na formação de futuros profissionais."

Líder do Projeto

Lucas Stein Moraes

Professor Responsável

Paulo Francisco Butzen

Categoria

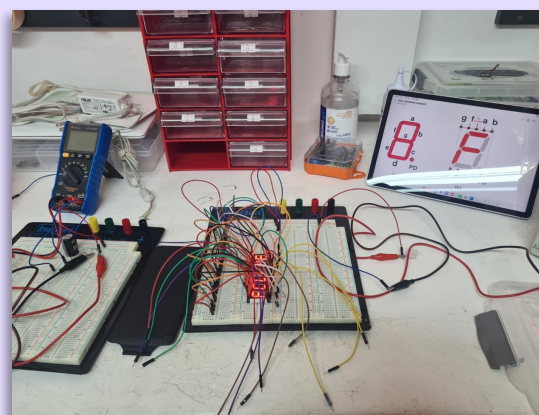
Projetos Discentes

Valor Apoiado

BRL 4.000,00

Tipo de Apoio

Integral



Concretchê

Descrição do Projeto

"A equipe Concretchê é uma iniciativa que integra prática e pesquisa, levando a excelência da UFRGS para grandes eventos da construção civil. Formada por alunos e professores dos laboratórios LEME (Laboratório de Ensaios e Modelos Estruturais) e FIRE (Fire Investigation, Research and Engineering), a **equipe promove a inovação e o trabalho em equipe através do desenvolvimento de soluções aplicadas em competições acadêmicas**. Em 2026, a equipe representará a universidade no 67º Congresso Brasileiro do Concreto (IBRACON) e no Congresso Brasileiro de Patologia das Construções (CBPAT). No IBRACON, os desafios englobam o **desenvolvimento de um pórtico resistente a cargas dinâmicas (APO) e a produção de uma esfera de concreto com extrema precisão (CONCREBOL)**. Já no CBPAT, o foco será a aplicação de técnicas de reabilitação estrutural no concurso de Reforço de Viga de Concreto (RVC).

O desenvolvimento dos projetos ocorre no LEME por meio de etapas de capacitação técnica, planejamento, execução e ensaios experimentais, com sessões de treinamento e ciclos contínuos de testes e aprimoramento dos protótipos, visando desempenho competitivo em nível nacional."

Líder do Projeto

Eduarda Tumelero

Professor Responsável

Lucas Alexandre Reginato

Categoria

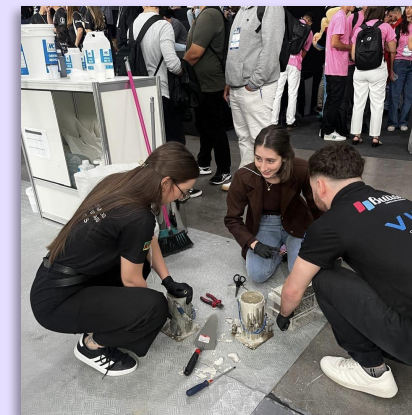
Competição

Valor Apoiado

BRL 10.000,00

Tipo de Projeto

Parcial



Resultados Edital 2024

Com o compromisso de fomentar iniciativas inovadoras, acadêmicas e estruturantes, o Fundo Centenário da **Escola de Engenharia da UFRGS lançou, em 2024, um edital voltado ao apoio financeiro de projetos propostos por docentes, técnicos e discentes da Escola.** As propostas selecionadas foram avaliadas com base em sua relevância para a comunidade acadêmica, impacto esperado, viabilidade de execução e aderência aos objetivos estratégicos da Escola.

Ao longo do ano de 2025, os projetos contemplados pelo edital foram executados com acompanhamento contínuo da Equipe de Projetos do Fundo.

Esta seção apresenta os resultados obtidos por essas iniciativas, destacando suas contribuições para o fortalecimento do ensino, da pesquisa, da extensão e da infraestrutura institucional. São aqui detalhados os avanços alcançados, os produtos gerados, os aprendizados adquiridos e os efeitos observados na comunidade acadêmica, com base nos relatórios técnicos enviados pelas equipes executoras.

- 1 Tchê Baja UFRGS
- 2 RS Racing UFRGS
- 3 AeroDesign 2025
- 4 e-Power UFRGS
- 5 Revitalização do espaço do Diretório Acadêmico da Engenharia Ambiental
- 6 Monitoramento Bacia Hidrográfica Da Barragem Mãe D'água
- 7 Ressignificando Eletrônicos
- 8 Bancada didática para demonstração e ensaio de aparelhos de ar-condicionado
- 9 Bancada didática para visualização de escoamentos e fenômenos hídricos
- 10 Escola Piloto de Engenharia Química

Projeto Tchê Baja

Depoimento

“Em um ano de mudanças dentro da equipe, o apoio do Fundo Centenário foi o que nos ajudou a manter esse projeto vivo. Por meio do incentivo recebido, fomos capazes de adquirir um novo motor para o protótipo, componente indispensável para seguirmos competitivos e em conformidade com o regulamento vigente. Sem esse suporte, a aquisição não teria sido possível, e a continuidade do projeto estaria seriamente comprometida.

Mais do que viabilizar uma peça, **o apoio do Fundo Centenário nos deu a segurança necessária para atravessar um período desafiador sem perder o ritmo de desenvolvimento.** Como equipe, somos muito gratos à iniciativa do Fundo Centenário, que nos fomenta e incentiva a seguir evoluindo como projeto.”



RS Racing UFRGS

Depoimento

“A parceria com o Fundo Centenário em 2025 consolidou-se como um pilar fundamental para a excelência técnica da RS Racing. O aporte de recursos permitiu o investimento em componentes de alta performance e insumos de fabricação que elevaram o patamar do nosso protótipo para as competições de Fórmula SAE. Ter o suporte de um edital que entende as demandas complexas de um projeto de engenharia de pista é o que nos permite focar na inovação e na busca por resultados expressivos, representando a Escola de Engenharia da UFRGS com o rigor que a categoria exige.

Além do ganho material, **o apoio do Fundo viabiliza a manutenção de um ambiente de aprendizado prático e intenso para os nossos membros.** A viabilização deste projeto garante que a transferência de conhecimento entre as gerações da equipe ocorra com os melhores recursos disponíveis, fortalecendo a formação de engenheiros preparados para os desafios do mercado. Expressamos nossa gratidão aos conselheiros e doadores do Fundo Centenário por acreditarem na capacidade de entrega e na evolução constante da RS Racing.”



UFRGS AeroDesign

Depoimento

"O incentivo do Fundo Centenário foi vital para o projeto de 2025, garantindo a aquisição antecipada de peças de uso e sobressalentes para a aeronave. Essa previsão foi determinante para a continuidade do projeto: durante os testes de voo, um dos componentes apresentou avaria e precisou ser substituído - situação que, sem o estoque já disponível, teria inviabilizado a participação da equipe na competição.

Com os componentes em mãos, foi possível realizar os reparos dentro do prazo e cumprir integralmente os requisitos do regulamento. Essa conformidade foi decisiva para que a equipe fosse habilitada à fase presencial, encerrando a competição em uma posição melhor na classificação final e garantindo a vaga para disputar a Competição de 2026.

O apoio do Fundo Centenário representou, assim, uma rede de segurança que permitiu à equipe trabalhar com mais confiança diante dos imprevistos inerentes ao desenvolvimento de uma aeronave - transformando um risco em aprendizado e resultado."



e-Power UFRGS

Depoimento

"A equipe de Fórmula SAE Elétrico e-Power UFRGS foi contemplada, em 2025, com apoio destinado à aquisição do sistema de gerenciamento de baterias Orion BMS 2, equipamento importado dos Estados Unidos, indispensável para atender aos requisitos de segurança do regulamento da competição no que se refere ao acumulador do protótipo elétrico.

O Orion BMS 2 oferece amplas possibilidades de configuração no gerenciamento da bateria, permitindo controle do carregamento, monitoramento operacional e aquisição de dados de desempenho. Sua integração via CAN com a ECU da FuelTech possibilita o envio de informações ao piloto, contribuindo para uma operação mais segura e eficiente em testes e competições.

Como resultado, a equipe avançou significativamente no desenvolvimento do projeto, viabilizando a concepção de um novo acumulador para 2026, reflexo direto do impacto do apoio do Fundo Centenário para a inovação e capacitação técnica da equipe."



Revitalização do Diretório Acadêmico da Engenharia Ambiental

Depoimento

“O apoio do Fundo Centenário foi fundamental na revitalização do espaço físico do diretório acadêmico da Engenharia Ambiental, possibilitando que o sonho de uma sala mais funcional e acolhedora para a comunidade discente do Instituto de Pesquisas Hidráulicas saísse do papel. Realizamos a limpeza dos estofados, aquisição de pufes e mobiliário de escritório, revisão da geladeira e compra de itens de cozinha e limpeza, ações que tornaram o espaço mais funcional e confortável.

Parte do apoio foi direcionada a fazer da sala não apenas um lugar útil, mas um lugar em que se queira estar. Para isso, pintamos um mural temático evocando a preservação de ecossistemas terrestres e aquáticos, conectado à identidade do curso, e adquirimos uma mesa três em um de jogos, escolhida em consulta com os colegas, para que o lazer também se faça presente no cotidiano do diretório.

Receber esse apoio foi especialmente significativo por reforçar nossa identidade como parte da Escola de Engenharia, mostrando que os futuros engenheiros do Campus do Vale, no IPH, também merecem suporte institucional. Somos muito gratos ao Fundo Centenário por ter nos ajudado a melhorar um espaço tão marcante para a Engenharia Ambiental.”



Monitoramento Bacia Hidrográfica Da Barragem Mãe D'água

Depoimento

"O Projeto de Monitoramento da Barragem Mãe d'Água foi conduzido em 2024 e 2025. O recurso do Fundo Centenário foi utilizado para a aquisição de um espectrofotômetro UV-Vis, permitindo a realização de análises para avaliar a qualidade da água da Barragem Mãe d'Água, localizada no Campus do Vale da UFRGS. Esse recurso foi essencial para a continuidade do projeto.

O projeto, realizado com o apoio do Fundo Centenário, contribuiu para a formação acadêmica de três alunos de iniciação científica e de uma aluna de pós-graduação.

Alguns resultados obtidos já foram apresentados em eventos científicos, e um artigo a ser publicado em revista científica está em elaboração. Além disso, o equipamento adquirido será utilizado por diversos alunos no Laboratório de Saneamento Ambiental do IPH/UFRGS, contribuindo para a realização de outros projetos de pesquisa e extensão desenvolvidos na Universidade."



Ressignificando Eletrônicos

Depoimento

“Em 2025, **o apoio do Fundo Centenário foi fundamental para a consolidação do laboratório do Resignificando Eletrônicos.** Os recursos foram aplicados na compra de ferramentas de bancada e componentes eletrônicos que permitem a análise técnica e a recuperação de equipamentos que, de outra forma, seriam descartados. A estruturação desse espaço físico dentro da universidade possibilita que o projeto cumpra seu objetivo de dar um novo propósito a materiais tecnológicos, aliando a teoria da sala de aula com a prática da manutenção eletrônica.

Além da infraestrutura, o edital viabilizou a realização de atividades de extensão que envolveram a comunidade acadêmica em cursos e oficinas práticas. O projeto tem servido como um ponto de disseminação de conhecimento técnico, onde os voluntários aplicam conceitos de engenharia para resolver problemas reais de hardware. O suporte do Fundo é, portanto, um viabilizador para que o projeto mantenha sua escala de atendimentos e continue promovendo a cultura da reparabilidade e do uso consciente de recursos eletrônicos na Escola de Engenharia.”

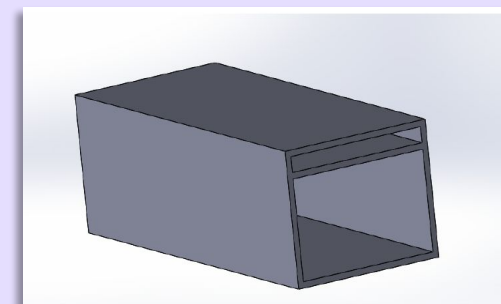
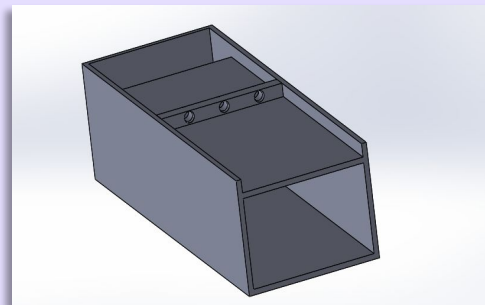


Bancada Didática para Demonstração e Ensaio de Aparelhos de Ar-condicionado

Depoimento

“O desenvolvimento do calorímetro psicrométrico foi mais do que a construção de um equipamento: foi a materialização de uma ideia que conecta ensino, prática e inspiração. Ao longo do projeto, cada etapa representou uma oportunidade de transformar conceitos abstratos de climatização em experiências concretas para os estudantes de Engenharia Mecânica e de Engenharia de Energia. Ver esse instrumento ganhar forma significa criar um espaço onde o aprendizado deixa de ser apenas teórico e passa a ser vivido, despertando curiosidade, senso crítico e entusiasmo pela engenharia.

O apoio do Fundo Centenário foi decisivo para que esse projeto saísse do papel. Mais do que viabilizar recursos, esse suporte simboliza um investimento direto na formação de futuros engenheiros, permitindo acesso a ferramentas que estimulam a experimentação e a inovação. O calorímetro já se desdobra em novas possibilidades: serve de base para um Trabalho de Conclusão de Curso e de ponto de partida para uma bancada didática mais robusta, com potencial para representar a universidade em competições entre SBs da ASHRAE, inaugurando um caminho onde ensino, pesquisa e prática se encontram, e onde estudantes são convidados a construir, questionar e inovar.”



Edital

Bancada didática para visualização de escoamentos e fenômenos hídricos

Depoimento

“O Laboratório de Energia e Fenômenos de Transporte (LAEFT) presta suporte a aulas práticas e experimentais para as disciplinas do Departamento de Engenharia Mecânica (DEMEC). Para manter sua eficácia, é fundamental que o laboratório seja constantemente atualizado com novas bancadas experimentais e material de apoio.

Em 2025, o Fundo Centenário selecionou o projeto de construção de uma bancada de visualização de escoamentos e fenômenos hidráulicos para financiamento. Com os recursos do fundo, foi construído o canal de escoamento com comprimento efetivo de 1,2 metros e largura de 0,4 metros, confeccionado em policarbonato, além da aquisição de acessórios como bombas, medidores de vazão, válvulas e tubulação. Os recursos financeiros recebidos foram suficientes para adquirir todos os materiais necessários. Atualmente, a bancada encontra-se na fase de montagem, faltando apenas a bancada de suporte, que está sendo confeccionada pelas oficinas da Universidade Federal do Rio Grande do Sul (UFRGS).”



Escola Piloto de Engenharia Química

Depoimento

“Em 2025, o aporte do Fundo Centenário foi essencial para a **estruturação operacional e para a expansão das atividades de ensino da EPEQ**. Os recursos permitiram a manutenção de ferramentas de gestão e design, fundamentais para a elaboração de materiais didáticos e apostilas de alta qualidade para os nossos minicursos. Além disso, o apoio possibilitou o investimento em materiais de divulgação e identidade visual, o que aumentou o alcance das nossas iniciativas junto aos estudantes de Engenharia Química e áreas correlatas.

O edital também viabilizou a aquisição de insumos necessários para as atividades práticas e teóricas promovidas pela equipe, garantindo que os minicursos oferecidos mantivessem o padrão de excelência acadêmica. Com a estabilização das atividades presenciais, o suporte do Fundo tornou-se um facilitador para que a EPEQ retomasse seu planejamento de extensão, conectando o conhecimento técnico da universidade com a comunidade externa e fortalecendo a formação complementar dos nossos membros através de treinamentos internos e da pesquisa científica aplicada.”



Programa de Mentoria

Retomada do Programa de Mentoria em formato de MVP: mais organizado, enxuto e com uso eficiente de recursos

O Programa

Objetivo: gerar valor real para a comunidade da engenharia UFRGS, aproximando alunos e egressos por meio de trocas práticas e acompanhamento estruturado




Matching entre **mentor** e **mentee** com apoio de algoritmo



Teste com **mentorias individuais** gratuitas e **coletivas** pagas



Parceria com plataforma de mentorias **learn to fly** 
(uso gratuito para mentorias do Fundo)

Resultados

16

pares de mentor e mentee

4

sessões por dupla

5

meses de duração

100%

taxa de finalização

4.7/5.0

grau de satisfação (mentees)

“Talvez você não tenha essa dimensão, mas essa **mentoria teve um impacto muito grande** para quem está do outro lado.”



Alison Lima

Engenharia Mecânica
Mentee 2025

“As nossas **conversas me ajudaram a crescer muito**, tanto pessoal quanto profissionalmente.”



Cibele Fonseca Januário

Engenharia Ambiental
Mentee 2025

Podcast Alumni e Masterclasses

Espaço onde alunos e alumni da Escola de Engenharia compartilham trajetórias, desafios e aprendizados que inspiram

Objetivo: fortalecer a relação do Fundo com alumni e estudantes por meio de conteúdo útil, recorrente e próximo da realidade da comunidade

Podcast Alumni




Conversas com ex-alunos sobre **trajetória, carreira, aprendizados e escolhas de vida**

- **Episódios gravados** ou em andamento com alumni de diferentes trajetórias
- Base inicial para consolidar uma **frente contínua de conteúdo e relacionamento**

Masterclasses



Videochamadas em grupo com **foco prático** em carreira e desenvolvimento, e **espaço para troca**

- Realização de **videochamadas em grupo**
- Programa **Carreira com Propósito** (em parceria com **learn to fly** )

+6h

conteúdo
produzido

+100

reproduções dos
episódios (Podcast)

+110

inscritos
(Masterclass)

+300

impactados nas
iniciativas



Ep.1 Podcast: carreira global, empreendedorismo e propósito
com Eduardo Damasceno Ferreira



Masterclass sobre carreira e investimentos
com Roger Halmenschlager da Silva

Dia de Doar

O Fundo Centenário participa do Dia de Doar há seis anos

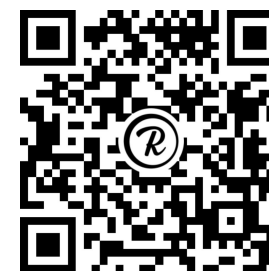
O Dia de Doar é um movimento global, presente em dezenas de países, que reforça a importância da cultura de doação como motor de transformação social. Mais do que uma data, é um convite para que pessoas e organizações se envolvam na construção de um futuro melhor.

Em 2025, escolhemos celebrar esse movimento de uma forma especial.

Realizamos uma ação para compartilhar, de forma transparente e concreta, tudo o que construímos ao longo do último ano, mostrando como a generosidade se transforma em impacto real.

Cada uma dessas conquistas reforça um ponto central: impacto não acontece por acaso. Ele é construído por pessoas que decidem se envolver.

E o mais importante é que esse movimento não se limita a uma data. Seguimos com a convicção de que qualquer pessoa pode se tornar doadora em qualquer momento do ano, ampliando de forma consistente o impacto do Fundo Centenário.



Crie um impacto duradouro.
Torne-se um doador e deixe sua
marca na formação dos
engenheiros(as) da UFRGS

www.fundocentenario.com.br/como-apoiar

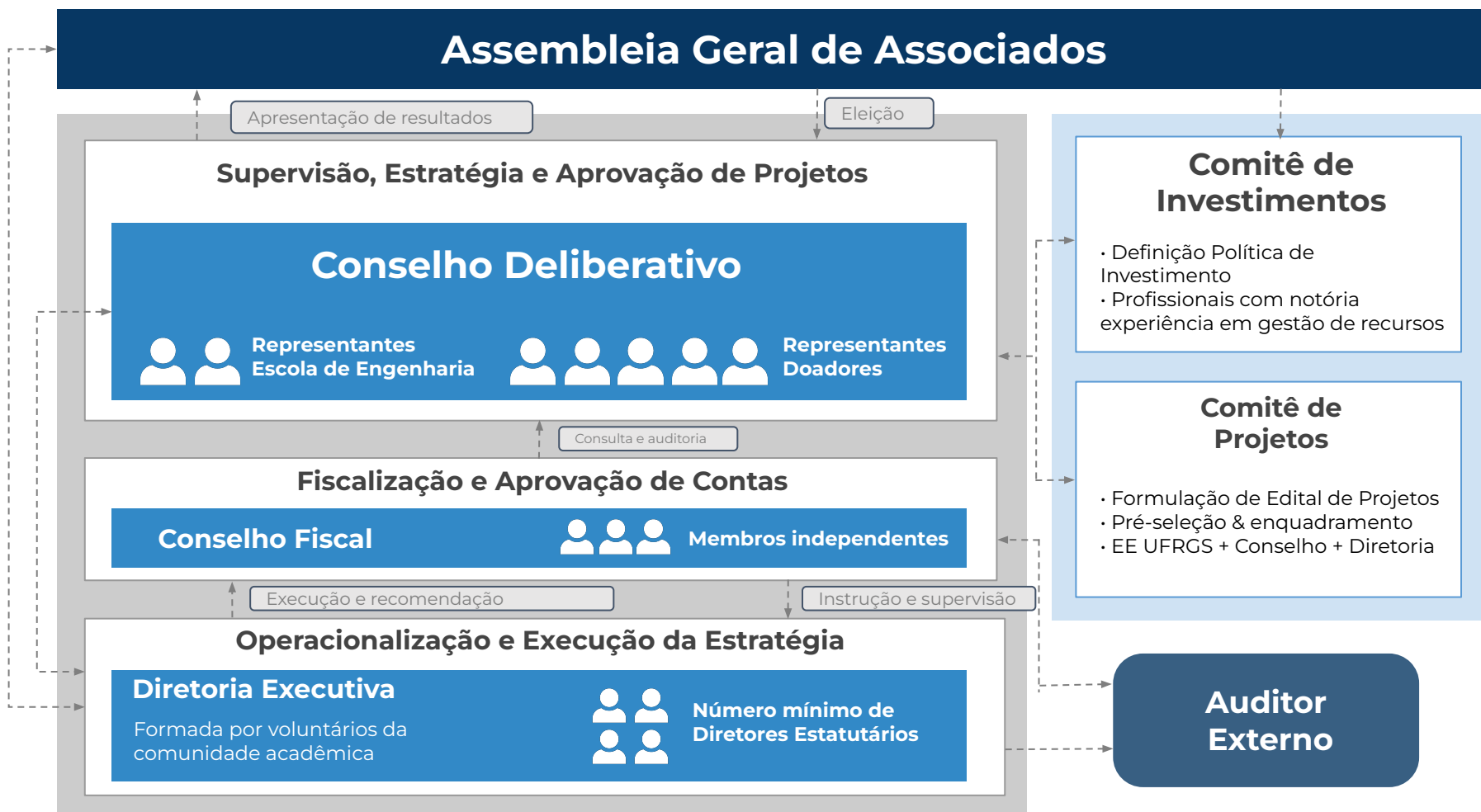
3. Governança & Transparência

estrutura sólida com foco no longo prazo



Governança do Fundo Centenário

A governança está alinhada com as melhores práticas de gestão de fundos patrimoniais



Conselho Deliberativo, 2025

O Conselho Deliberativo é responsável por definir os norteadores estratégicos do Fundo



Afonso Reguly
Membro



Anderson Bertarello
Membro



Carla ten Caten
Membro



Claudio Berquó
Presidente



Cristhiano Faé
Membro



Marcelo Ferreira
Membro



Sérgio Pretto
Membro

Conselho Fiscal, Comitê de Investimentos e Comitê de Projetos, 2025

Conselhos e comitês conectam execução rotineira com uma sólida estrutura de governança

Conselho Fiscal

Responsável por auditar e aprovar as contas do Fundo Centenário



Carlos Zanini
Membro
Independente



Joana Siqueira
Membro
Independente



Wladimir Omiechuk
Membro
Independente

Comitê de Investimentos

Responsável por definir e monitorar a Política de Investimentos



Bruno Quinto
Membro
Independente



Eduardo Ferreira
Membro
Independente



Felipe Bressani
Membro
Independente

Comitê de Projetos

Responsável por formular e selecionar projetos enquadrados via Edital



Anderson Bertarello
Membro do Conselho



Joana Siqueira
Membro da Escola de Engenharia

Diretoria, 2025

A Diretoria é responsável pela operação do Fundo Centenário



Anderson Bertarello
Projetos



Arthur Moretto
Vice-presidente



Felipe Obino
Operações



Frederico Becker
Captação



Guilherme Canal
Comunicação



Ivan Medeiros
Presidente



Luana Fraga
Bolsas de Permanência



Lucas Niluk
Relacionamento



Lucas Van Der Sand
Governança

Time de Voluntários, 2025

Voluntários são responsáveis pelo dia a dia de cada área

Bolsas de Permanência

Luana Fraga
André Machado
Eduardo Matos
João Vitor Gessinger

Governança

Lucas van der Sand
Bruno Lignati
Luiza Mayer

Comunicação

Guilherme Canal Steffani
Isabela Calgaro

Operações

Felipe Obino
Abel Portella
Letícia Lacerda
Lucas Santos

Presidência

Ivan Medeiros
Arthur Moretto

Projetos

Anderson Bertarello
Caio Collar
Vitória Gomes
João Antonio Garbin Moreira

Relacionamento

Lucas Niluk
Pietra Lagranha
Fernanda Bitencourt
Rafaella Monique

Captação

Frederico Becker
Lucas Stocker
Guilherme Feijó Wagner
Felipe Almeida
João Deters

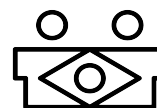
Parceiros Institucionais

Parceiros providenciam apoio comercial ou técnico, eventualmente como *pro bono*



ARDENAS
SERVIÇOS
CONTÁBEIS

Ardenas é responsável pela assessoria contábil do Fundo Centenário



BrazilFoundation

Brazil Foundation é o parceiro para recebimento de doações realizadas nos EUA

MBZ

MATTER, BOETTCHER
ZANINI & SOUZA
ADVOGADOS

MBZ é responsável pela assessoria jurídica do Fundo Centenário



HLB é responsável pela Auditoria Contábil do Fundo Centenário

Doadores

Honorário	Benemérito	Emérito	Patrono	Mantenedor
Família Cutrale	Arthur Johannpeter	Alexandra D'Azevedo Nunes	Cláudio Freitas Berquó	Anderson Bertarello Fernandes
		Borrachas Vipal	Cláudio Johannpeter	Catalisa Empresa Jr
		EPR Consultoria	Climb Consulting	Clínica Médica Dr. Nilo Frantz
		Instituto Helda Gerdau	Cristhiano Stefani Faé	Dana Indústrias
		Jorge Gerdau Johannpeter	José Galló	Dufrio
		Klaus Gerdau Johannpeter	Marcelo Pavão Lacerda	Jean Pablo de Mello
		Lojas Quero Quero	Saul Boff	Maiojama
		Marcelo Damasceno Ferreira	Sérgio Cristóvão Pretto	Mandala Empresa Jr
		Roger Halmenschlager		Oleoplan
		Unifertil		Píer Partners
				Ricardo Foernges Hoerde
				Valmor Adelar Bratz

Doadores

Apoiador

Ademir Gomes de Oliveira
 Afonso Reguly
 Alberto Frantz
 Alexandre Greff Buaes
 Alexandre Wollmann
 Amanda Krug
 Ana Teresa Ballvé
 Andre Chignatti
 Angela de Moura Ferreira Danilevicz
 Antonio Pedro Teixeira
 Arthur Elter
 Arthur Moretto
 Augusto Borges
 Augusto de Araújo Guarita
 Bruna Motta
 Bruno Canal
 Bruno Nervis
 Caio Pantoja
 Carla Schwengber ten Caten
 Central de Intercambio Viagens
 Clovis Benoni Meurer
 Dárlon Soliman
 Diego Santos
 Eduardo Ballvé
 Eduardo Damasceno Ferreira
 Eduardo Didone
 Eduardo Mallmann
 Eduardo Prato
 Elisa Ballvé
 Estevez Advogados

Felipe Geremia Nievinski
 Felipe Schneider Bressani
 Fernando Barbosa
 Filipe Orsatto
 Frederico Becker de Atayde
 Gabriel Pereira B.
 Gabriel Schneider Bressani
 Geovane Consul
 Geraldo Nunes
 Giovanni Ducatti Rinaldi
 Guilherme Geremia
 Guilherme Schmidt
 Guilherme Silva
 Guilherme Wolf de Souza
 Guilherme Wollmann
 Hans Tissot
 Henrique Torres
 Henry Lummertz
 Hiran Alencar Mora Castilho
 Irene Szyszka
 Isadora Ferraz
 Ivan Medeiros
 Ivandre Medeiros
 Ivânio Branco
 Jaime Barreiro Wagner
 João Henrique Deters
 João Pedro Beck Pinto Hoerde
 José Augusto Albino
 Juarez Antonio Fairon Rech
 Julia Heineck

Juliano Santos
 Julio Milani de Lucena
 Leandro Gabrieli
 Leandro Prusch
 Lelio Antonio Teixeira Brito
 Lílian Xavier
 Liliana Carvalho Pereira
 Luana Fraga
 Lucas Oliveira
 Lucas Silva
 Lucas Vidal Cardoso
 Luciane Garcia Marun
 Luciano da Silva Duarte
 Luiz Carlos Lupatini Junior
 Luiz Fernando Barros de Moraes
 Luiza Milbroth Jorge
 Magda Costa
 Marcelo Campos Caminha
 Marcelo Schiavon
 Marcio Pinto Ramos
 Marco Gobbi
 Marcus Donida Dalcul
 Maria Augusta Feldman
 Mariana Moro Leite
 Mario Tannhauser
 Mário Walter Wickert
 Mateus Meneghini
 Mathias Elter
 Mauricio Campos
 MBZ Advogados

Melnick Even
 Moises Krutzmann
 Ney Laert Vilar Calazans
 Nicolás Rusch Karnopp
 Nikolas Marées
 Nilton Telichevesky
 Olivia Pellegrini
 Paula Breier Stürmer
 Paulo Goncalves
 Pedro Gorski
 Pedro Henrique Frainer Fuzinatto
 Pedro Henrique Piuissi Bitencourt
 Pedro Ivo Villetti
 Peter Takaharu Furukawa
 Rafael Aguiar
 Rafael Elter
 Rafael Sacco
 Ricardo Wey Rodrigues
 Roberto dos Reis Alvarez
 Roberto Zuch
 Rodrigo Vontobel
 Sérgio Sant'Anna Pegoraro
 Sofia Wender
 Solano Pertile Campos
 Stéfano Demari Graef
 Vinícius Augusto Crema de Vasconcelos
 Vinicius Luft Mendes
 Vokin Investimentos
 Wagner Bertuol Casagrande
 Wilfrido Augusto Marques

4. Demonstrações Financeiras



Demonstrações Financeiras

163 Resiliência em canais digitais

Canais Digitais	2019 (em R\$)
Internet	1,36
TV	1,00
Outros	0,24
Total	2,60

Investimentos em canais digitais em percentual de receita de vendas

Demonstrações Financeiras

164 Resiliência em canais digitais

Balanço Patrimonial

Ativo	Nota	2023	2024	2025	Passivo	Nota	2023	2024	2025
Caixa e equivalentes de caixa	3	147.425	87.564	315.622	Bolsas de Permanência a pagar	6	81.200	49.200	152.000
Títulos e valores mobiliários	4	2.684.841	2.795.585	3.170.544	Patrocínio	7	4.951	4.951	12.886
Recebíveis em carteiras digitais	5	12.021	7.049	9.753	Edital de Projetos	8	13.380	0	0
Total do Ativo		2.844.286	2.890.198	3.495.918	Total do Passivo		99.530	54.150	164.886
					Superávit Acumulado		2.744.756	2.836.048	3.331.033
					Patrimônio Líquido		2.744.756	2.836.048	3.331.033

Exercícios findos em 31 de dezembro de 2025 (em R\$).
As notas explicativas são parte integrante das demonstrações financeiras.

Demonstração do Resultado do Exercício

	Nota	2023	2024	2025		Nota	2023	2024	2025
(+) Doações ao Fundo Patrimonial		130.012	122.639	97.225	(-) Despesas Gerais e Administrativas	10	-11.304	-11.969	-24.718
(+) Doações ao Programa de Bolsas de Permanência		292.700	103.800	330.100	(-) Despesas de Marketing	11	-17.095	-31.740	-26.361
(+) Doações de Patrocínio	7	-	-	45.000	Resultado Operacional		192.728	80.779	119.987
Captação Bruta		422.712	226.439	472.325	(-) Impostos		-	-	-
(-) Provisão Patrocínios	7	-	-	-45.000	(+) Resultado financeiro líquido	12	243.698	10.512	374.998
(-) Provisão Projetos Incentivados	8	-50.000	-51.620	-65.000	Superávit do Exercício		436.426	91.292	494.985
(-) Provisão para pagamento de bolsas		-148.600	-46.600	-187.400					
(-) Custos de Processamento Financeiro	9	-2.985	-3.731	-3.859					
Captação Líquida		221.127	124.488	171.066					

Exercícios findos em 31 de dezembro de 2025 (em R\$).
As notas explicativas são parte integrante das demonstrações financeiras.

Notas Explicativas

1. Contexto operacional

A Associação Fundo Patrimonial Escola de Engenharia (“Associação”) é uma pessoa jurídica de direito privado, sem fins lucrativos, com sede na cidade de Porto Alegre, estado do Rio Grande do Sul, constituída formalmente em 21 de junho de 2018, cujas atividades iniciaram-se somente em 2019. Para o cumprimento de seus rigorosos padrões de governança e transparência, a Associação recebe doações voluntárias, livres de contrapartidas de qualquer natureza, única e exclusivamente por meio dos seguintes canais:

- 1) Doação via cartão de crédito através do website oficial do Fundo Centenário (serviço integrado à plataforma Donorbox);
- 2) Transferência bancária (DOC, TED ou Pix) para conta corrente de titularidade da Associação;
- 3) Doação via boleto bancário, através do banco Santander.

Não são aceitas doações em espécie sob qualquer circunstância.

O objeto social da Associação consiste na promoção da educação e do desenvolvimento humano, técnico e profissional da comunidade acadêmica da Escola de Engenharia da Universidade Federal do Rio Grande do Sul (“EE”), a fim de contribuir para o fomento de suas atividades de ensino, pesquisa, extensão e inovação.

Notas Explicativas

Para consecução de seus objetivos sociais, a Associação poderá, conforme diretrizes estratégicas definidas pelo Conselho Deliberativo, empreender as seguintes atividades:

a) Apoiar, fomentar e implementar, sob as mais diversas formas, projetos que contribuam para o aprimoramento da formação e dos conhecimentos técnicos dos discentes dos cursos da EE, com ética e respeito ao meio ambiente;

b) Apoiar, fomentar e implementar cursos complementares à formação técnica oferecida pela EE;

c) Apoiar, fomentar e implementar projetos de pesquisa, estudos e desenvolvimento de tecnologia que envolvam alunos e professores da EE, para que os alunos tenham acesso à aplicação prática dos ensinamentos obtidos nos cursos de graduação e pós-graduação, e para que os professores possam atualizar e aprimorar seus conhecimentos e repassá-los aos alunos;

d) Apoiar, fomentar e implementar melhorias no espaço físico da EE, especialmente por meio da criação ou reforma de laboratórios, salas de aula e demais prédios da EE;

e) Produzir e divulgar informações, conhecimentos técnicos e científicos que digam respeito às áreas de atuação da EE;

f) Apoiar, fomentar e implementar projetos que incrementem, direta ou indiretamente, os ativos tangíveis e intangíveis da EE;

g) Apoiar, fomentar e implementar projetos que visem ao aprimoramento da gestão da EE;

h) Conceder patrocínios e empréstimos para alunos, professores e servidores da EE com vistas a possibilitar sua participação tanto nos cursos de graduação e pós-graduação da EE como em quaisquer outros cursos complementares a sua formação;

i) Celebrar parcerias, convênios e contratos com organizações públicas ou privadas, nacionais ou internacionais, desde que para consecução de seu objeto social;

j) Promover o voluntariado;

k) Estimular o fortalecimento dos laços entre todos os entes da comunidade acadêmica da EE, de forma a difundir ideias e projetos que auxiliem no desenvolvimento da Escola; e

l) Praticar quaisquer ações lícitas, mesmo que não descritas acima, desde que sejam atividades de elevado nível técnico a fim de desenvolver seu objeto social, sempre mediante aprovação do Conselho Deliberativo.

Notas Explicativas

2. Base de elaboração das demonstrações financeiras

As demonstrações financeiras foram preparadas pela Diretoria Executiva desta entidade, sendo de sua responsabilidade e estando apresentadas a partir das bases gerenciais (não-auditadas) da Associação, apuradas por regime de caixa. Tais demonstrações refletem de modo preciso, em todos os aspectos relevantes, a posição patrimonial e financeira da Associação em 31 de dezembro de 2025.

2.1 Moeda funcional e de apresentação

Os itens incluídos nas demonstrações financeiras apresentadas neste Relatório Anual são mensurados a partir da moeda do ambiente econômico no qual a Associação atua (“moeda funcional”). As demonstrações financeiras estão apresentadas em Reais, que é a moeda funcional da Associação.

2.2 Caixa e equivalentes de caixa

Caixa e equivalentes de caixa correspondem a dinheiro em caixa, depósitos bancários e investimentos de curto prazo de alta liquidez, desde que com risco desprezível de variação no valor.

2.3 Títulos e valores mobiliários

Sob a conta de títulos e valores mobiliários, estão os instrumentos financeiros que requerem reconhecimento pelo seu valor justo, com apuração subsequente de seu impacto no resultado, incluindo-se cotas em fundos de investimento.

2.4 Patrimônio líquido

Representa o superávit acumulado, com o acréscimo ou diminuição do superávit, ou déficit de cada exercício.

2.5 Apuração do superávit ou déficit

As receitas operacionais provêm de doações diretas ao fundo patrimonial ou de doações direcionadas ao Programa de Bolsas de Permanência. São apuradas pelo regime de caixa e têm origem em doações de pessoas físicas e de pessoas jurídicas. Uma pequena fração das receitas é usada para viabilizar custos administrativos referentes ao funcionamento da Associação, respeitando-se as restrições estatutárias desenhadas para preservação do capital do fundo patrimonial. Os custos e despesas da Associação também são registrados pelo regime de caixa. As receitas financeiras líquidas são apuradas pela taxa de juros efetiva no período, descontando-se o imposto de renda sobre ganhos de capital.

Notas Explicativas

3. Caixa e Equivalentes de Caixa

Ao final do período de 31 de dezembro de 2025, a composição da posição total de caixa e equivalentes de caixa da Associação Fundo Patrimonial Escola de Engenharia era:

	2023	2024	2025
Crédito em Conta Corrente Santander	0	0	24
Crédito em Aplicação Automática Santander	141.146	86.140	312.509
Crédito em Conta Corrente Conta Simples	6.279	1.424	3.089
Caixa e equivalentes	147.425	87.564	315.622

Os valores apresentados correspondem ao saldo disponível em conta corrente e em aplicação automática de titularidade da Associação no banco Santander Brasil e ao saldo disponível na plataforma Conta Simples, utilizada para gerenciar as despesas administrativas e de marketing do Fundo Centenário por meio de cartões corporativos com limites específicos.

Notas Explicativas

4. Carteira de investimentos

Em linha com o princípio de transparência que orienta a atuação da Associação, apresenta-se a composição da carteira de investimentos do Fundo em 31 de dezembro de 2025, assim como a performance consolidada e por classe de ativo.

4.1 Exposição por classe de ativo

A estrutura da carteira prioriza a preservação do capital, como condição fundamental para sua perpetuidade, e, de forma complementar, sua multiplicação em termos reais ao longo do horizonte de investimento de longo prazo. Para tanto, adota-se uma alocação diversificada entre classes de ativos com distintos perfis de risco e retorno, com destaque para ativos indexados à inflação.

4.2 Performance

A performance recente do portfólio foi positivamente impactada pelo bom desempenho da renda variável, que apresentou retornos expressivos no período. Ainda assim, a principal alocação da carteira permanece em ativos atrelados à inflação, refletindo o entendimento de que o atual patamar de juros reais no Brasil oferece uma oportunidade atrativa de carregamento e preservação de valor no longo prazo.

A manutenção dessa exposição decorre da avaliação de que ativos indexados à inflação tendem a ser um dos principais vetores para o cumprimento dos objetivos da Associação no longo prazo, ainda que, no curto prazo, possam introduzir maior volatilidade aos resultados.

Alocação por classe	2025	
Renda Fixa - Pós Fixada (CDI)	429.757	13,6%
Renda Fixa - Inflação (IPCA+)	1.771.273	55,9%
Renda Variável	238.437	7,5%
Multimercado	731.077	23,1%
Total TVM	3.170.544	100,0%

Performance	2025	Benchmarks	2025
Renda Fixa - Pós Fixada (CDI)	14,33%	CDI	14,31%
Renda Fixa - Inflação (IPCA+)	12,54%	IPC-A	4,27%
Renda Variável	46,28%	IPC-A + 6%	10,53%
Multimercado	13,29%	DOLAR (PTAX)	-11,14%
Consolidado	14,75%	IBOVESPA	33,95%

Notas Explicativas

4.3 Títulos e valores mobiliários

Ao final do período de 31 de dezembro de 2025, a conta de títulos e valores mobiliários (“TVM”) abarcava os recursos da Associação investidos conforme a Política de Investimentos, nas seguintes classes de ativos: Renda Fixa atrelada ao CDI, Renda Fixa atrelada à inflação (IMAB11 e NTN-B), Fundos Multimercados (Legacy Capital, SPX Nimitz e Kapitalo Kappa 2) e Fundo de Ações (Sharp Equity).

	2023	2024	2025
Renda Fixa Pós - CDB DI PJ	257.925	294.467	288.846
Renda Variável - ACESSO SHARP EQUITY	204.477	163.007	238.437
Inflação - IT NOW IMA-B	377.607	367.522	414.012
Inflação - NTN-B 760199	1.020.748	1.248.725	1.357.261
Multimercado - ACESSO SPX NIMITZ MULT	290.182	330.034	359.234
Multimercado - ACESSO LEGACY CAPITAL	320.692	225.835	254.758
Multimercado - ACESSO KAPITALO KAPPA 2	93.708	101.227	117.085
Tesouraria - Santander Private	119.501	64.767	140.911
Total TVM	2.684.841	2.795.585	3.170.544

Notas Explicativas

5. Recebíveis em carteiras digitais

Para viabilizar o recebimento de doações através de seu website, a Associação utiliza serviços de plataformas terceiras que atuam como intermediárias no processamento financeiro das contribuições. É prática comercial comum que tais plataformas retenham os saldos recebidos em carteiras virtuais por um período pré-estabelecido de dias, depois do qual são liberados os saques sem o ônus da antecipação dos valores. Para fins de apuração das demonstrações, os saldos retidos em carteiras digitais são mantidos em conta contábil segregada. Os saldos em carteiras digitais disponíveis para saque (liberados pela plataforma após o período de retenção) também estão categorizados sob a mesma conta contábil.

	2023	2024	2025
PayPal	7.647	3.611	5.988
Stripe	4.374	3.438	3.764
Total em Carteiras Digitais	12.021	7.049	9.753

Notas Explicativas

6. Bolsas de permanência a pagar

Como forma de apurar o resultado líquido das doações realizadas através do Programa de Bolsas de Permanência, a Associação adota a prática contábil de provisionar, no ato do recebimento da doação, um saldo equivalente ao somatório do valor das bolsas mensais previstas no Contrato de Patrocínio firmado entre a Associação e a pessoa ou entidade doadora. Ao empregar este método, a despesa referente a todas as bolsas mensais a serem futuramente pagas no âmbito de um dado Contrato de Patrocínio transita pela Demonstração de Resultado já no ato da doação, permitindo uma melhor visibilidade da captação líquida no fundo patrimonial e, por consequência, um melhor planejamento do fluxo de caixa da Associação.

	2023	2024	2025
Bolsas a Pagar	81.200	49.200	152.000

No momento em que as bolsas mensais são efetivamente pagas aos bolsistas, o valor correspondente é debitado nas contas “Caixa e equivalentes de caixa” (pelo lado do ativo) e “Bolsas de permanência a pagar” (pelo lado do passivo), sem transitar pelo resultado do exercício - uma vez que o reconhecimento da despesa referente ao provisionamento acontece no ato da doação.

Notas Explicativas

7. Patrocínio

O valor provisionado classificado como “patrocínio” refere-se ao saldo remanescente de eventos realizados em 2022 e 2025, constituindo a diferença entre o total de recebimentos de doações específicas para patrocinar a realização de eventos do Fundo Centenário em 2022 e 2025, e o pagamento correspondente aos eventos realizados. O excedente (Saldo Patrocínio) constitui, portanto, o dinheiro provisionado para a realização de eventos futuros.

Toda a receita com patrocínio obtida em um determinado ano é descontada na linha de provisão de patrocínio do DRE, de modo que o saldo de patrocínio não influi no resultado do ano em questão. Este saldo representa, porém, uma linha de passivo no balanço patrimonial.

	2023	2024	2025
Doação de Patrocínio	0	0	45.000
Total Recebimentos	0	0	45.000
Evento 6 anos	0	0	-37.065
Total Pagamentos	0	0	-37.065
Patrocínio Restante	0	0	7.935
Saldo Patrocínio	4.951	4.951	12.886

Notas Explicativas

8. Edital de Projetos

O valor destinado ao patrocínio de projetos da comunidade acadêmica selecionados através do Edital de Projetos é definido no ano anterior e provisionado no primeiro mês do ano em que será desembolsado. A seleção é feita pelo Comitê de Projetos e aprovada pelo Conselho Deliberativo.

	2023	2024*	2025
Provisão Edital de Projetos	-50.000	-51.620	-65.000

*Em 2024, o financiamento total destinado ao Edital de Projetos alcançou o montante de R\$65.000. Este valor incluiu um saldo remanescente de R\$13.380 não utilizado pelos projetos contemplados no Edital de 2023, ao qual foi adicionada uma provisão suplementar de R\$51.620 para compor o montante total disponível.

Notas Explicativas

9. Custos de processamento financeiro

Custos de processamento financeiro referem-se às taxas pagas pela Associação às plataformas citadas na Nota Explicativa 5. São diretamente proporcionais ao volume financeiro transacionado em cada plataforma. A abertura das tarifas praticadas por cada plataforma em 31 de dezembro de 2025 é demonstrada no quadro abaixo.

	Tarifação Padrão
DonorBox	2,95% sobre o valor processado
PayPal	4,79% + R\$0,60 por transação
Stripe	3,99% + R\$0,39 por transação

10. Despesas gerais e administrativas

Em 2025, a maior parte das atividades administrativas foi realizada internamente pelos voluntários da Diretoria Executiva, sendo esta a principal alavanca de manutenção do baixo custo administrativo da Associação.

	2023	2024	2025
Tarifas Contábeis	-7.650	-8.426	-9.868
Tarifas Bancárias	-930	-818	-625
Tarifas Jurídicas	-1.143	-1.764	0
Pessoal	-1.581	-960	-14.225
Despesas Gerais e Administrativas	-11.304	-11.969	-24.718

Notas Explicativas

11. Despesas de marketing

A abertura das despesas de marketing incorridas pela Associação nos períodos apurados é detalhada no quadro abaixo.

	2023	2024	2025
Tarifas Plataformas Marketing	-3.594	-3.811	-4.599
Eventos	-2.434	-1.245	-1.776
Redes Sociais	-420	-18.690	-18.563
Materiais e Brindes	-8.647	-7.994	-1.423
Despesas de Marketing	-17.095	-31.740	-26.361

As despesas com o evento de 6 anos foram integralmente custeadas por uma conta de patrocínio segregada, conforme Nota 7, não estando incluídas entre as despesas de marketing.

Notas Explicativas

12. Receita financeira líquida

As receitas financeiras indicadas correspondem ao rendimento obtido pela valorização das cotas dos investimentos nos quais a Associação aplicou os seus recursos ao longo de 2025. Foram apuradas pelo regime de competência e refletem os efeitos de marcação a mercado dos títulos e valores mobiliários em carteira.

Nos exercícios mencionados, a Associação recolheu imposto de renda sobre os ganhos de capital auferidos em suas aplicações financeiras. O valor apurado refere-se (i) à antecipação do recolhimento de imposto de renda (“come-cotas”) nos meses de maio e novembro para os Fundos de Investimento e (ii) à provisão de IR sobre rentabilidade dos títulos de Renda Fixa e ETFs. Pela Lei nº 9.532/97, a Associação é imune ao recolhimento de imposto de renda e CSLL sobre seu superávit.

	2023	2024	2025
Renda sobre aplicações, líquida de impostos retidos em resgates	212.536	10.512	374.998
Receita financeira líquida	212.536	10.512	374.998



Para contribuir, acesse
fundocentenario.com.br