

# 2022

RELATÓRIO ANUAL

Queremos ser uma fonte **perpétua** de recursos dedicada a apoiar financeiramente projetos de ensino, pesquisa, extensão e inovação dentro **da comunidade acadêmica** da Escola de Engenharia da UFRGS. Acreditamos que a **participação da sociedade** na Universidade é o motor do desenvolvimento **científico e econômico** do nosso país.

# Sumário

<b>1. Introdução:</b> conheça o Fundo Centenário.....	04
<b>2. Projetos:</b> como geramos impacto .....	15
<b>3. Governança &amp; Transparência:</b> estrutura sólida com foco no longo prazo .....	25
<b>4. Demonstrativos Financeiros</b> .....	34

# Introdução

conheça o Fundo Centenário

# Palavra do Conselho

O mundo está cercado de desafios. A cada desafio, uma oportunidade para um novo engenheiro ou nova engenheira, uma obra, uma invenção. Nós somos cérebros inquietos, atentos a problemas e ávidos por solucioná-los. Era isso que buscávamos quando iniciamos nosso curso de Engenharia. Alguns começaram há dezenas de anos, como eu; outros, há um par de anos; muitos, ainda estão por terminar a formação ou ainda nem começaram. Com esse material bruto em mãos, o papel da Escola de Engenharia da UFRGS foi de moldar nossos conhecimentos, cercar-nos de regras, métodos, processos e de raciocínio lógico.

Aliviados após a formatura, mal sabíamos que nossa tarefa estava apenas começando. Tínhamos ainda que encontrar nosso lugar no mundo, fazer a diferença - fazer pela vida, afinal. Para quem já superou essa fase, é hora de apoiar. Apoiar quem está finalizando a formação ou buscando o primeiro emprego. Apoiar estudantes que precisam de apoio financeiro ou que buscam mentoria de profissionais experientes. Apoiar projetos de pesquisa e inovação de pesquisadores. Apoiar a universidade para construir infraestrutura de ponta para os seus alunos.

A Escola de Engenharia continua com recursos limitados para viabilizar o apoio a todas essas iniciativas. Por isso, é essencial o suporte das pessoas que se formaram nessa universidade.

A ideia por trás do Fundo Centenário ganhou minha admiração e minha adesão desde o primeiro minuto. Iniciativa de alunos, egressos e outros beneméritos, oferece meios para que a Escola de Engenharia funcione melhor, auxilia financeiramente os alunos competentes que necessitam de suporte e busca complementar a formação dada pelos professores.

Como membro do Conselho do Fundo, sou muito grato pela oportunidade de poder, de alguma maneira, retribuir a essa instituição e contribuir com o seu futuro. Gostaria de oferecer essa oportunidade a todos os engenheiros e a todas as engenheiras provenientes da Escola de Engenharia: venham contribuir, venham retribuir, venham, da maneira que for possível, aproveitar o Fundo para deixar uma marca positiva em nossa Escola. É muito gratificante!

Temos colaboradores voluntários preparados para receber as contribuições e opinar sobre a melhor maneira de fazê-las. Não percam, caros colegas, a oportunidade e sintam-se orgulhosos e satisfeitos como estou.



**Sérgio Pretto**  
Conselheiro

# Palavra da Diretoria

Desde seu início, em 2019, o Fundo Centenário tem seu objetivo claro: ser uma fonte de recursos perpétua dedicada a apoiar financeiramente projetos de ensino, pesquisa, extensão e inovação na Escola de Engenharia. O Fundo Centenário é, primariamente, um fundo patrimonial, onde as doações captadas são investidas e geram proventos que permitem o retorno financeiro para a Escola de Engenharia através do apoio a projetos. Além disso, os voluntários do *endowment* também agem como catalisadores, tirando do papel iniciativas que vão ao encontro dos interesses da Escola.

Vivemos em um momento de muitos reencontros no ano de 2022, período marcado pela retomada das atividades presenciais na UFRGS. Dessa forma, foi possível voltarmos a nos conectar pessoalmente com a comunidade acadêmica através de eventos para nossos doadores, bolsistas e apresentações de nossa iniciativa para os alunos e professores. Temos plena convicção dos benefícios de estarmos, novamente, mais próximos da comunidade e acreditamos no potencial dessa conexão para a perpetuidade e sucesso do Fundo Centenário.

No ano que passou, o Fundo Centenário ultrapassou R\$ 2M em patrimônio, além de chegar próximo do número de 400 doadores. Entretanto, o grande marco, que reitera o compromisso assumido pelo Fundo, é a realização da primeira edição do Edital de Projetos - onde o Fundo Centenário comprometeu-se com apoio financeiro a quatro projetos da Escola de Engenharia.

A realização do edital marca a história do projeto, pois dá forma à sua existência e demonstra, pela primeira vez, o impacto direto do *endowment* na Escola. Diferente de outros projetos conduzidos pela equipe do Fundo Centenário, o financiamento proporcionado pelo Edital é fruto direto dos rendimentos financeiros proporcionados pelo fundo patrimonial.

Além deste marco, também realizamos a quarta edição do Programa de Bolsa de Permanência, um projeto que já demonstrou sua viabilidade e valor para a comunidade acadêmica. Em quatro anos, apoiamos 31 estudantes através do Programa.

Em conjunto com o sucesso do primeiro Edital de Projetos e demais iniciativas desenvolvidas pela equipe do Fundo Centenário, temos plena confiança do caminho que estamos trilhando. Buscamos consolidar o nosso papel como instituição para seguir buscando novos patamares de investimentos diretos no desenvolvimento da Escola de Engenharia da UFRGS.



**Isadora Ferraz**  
Diretora



**Ivan Medeiros**  
Diretor

# Por que o Fundo Centenário existe?

1

## **Fortalecimento da Escola de Engenharia UFRGS**

- Reconhecimento como instituição de ensino de excelência
- Referência em pesquisa no Brasil e no exterior
- Infraestrutura de ponta para suporte às atividades universitárias

2

## **Potencialização da comunidade acadêmica**

- Apoio a projetos de ensino, pesquisa, extensão e inovação
- Sistematização de programas de carreira e de conexão com o mercado
- Ampliação das oportunidades para o corpo docente e discente

3

## **Fomento da conexão entre sociedade e universidade**

- Transferência de tecnologia entre Escola de Engenharia e sociedade
- Fortalecimento do vínculo entre setor privado e universidade
- Desenvolvimento da sociedade gaúcha e brasileira

# Como o Fundo Centenário atua?

## Apoio financeiro a projetos

*Apoio financeiro para projetos já existentes na universidade*

- Anualmente, selecionamos iniciativas inscritas no Edital de Projetos do Fundo Centenário
- Cada projeto selecionado recebe um aporte financeiro de acordo com sua necessidade
- Os recursos são provenientes exclusivamente dos rendimentos do *endowment*



- Infraestrutura
- Bolsas de estudo
- Mentoria
- Projetos de pesquisa

## Estruturação de projetos

*Estruturação de projetos ainda não existentes, mas com alto potencial*

- A equipe do Fundo Centenário cria e gerencia iniciativas que demonstram valor para a universidade
- Essas iniciativas podem necessitar ou não de apoio financeiro
- Exemplos atuais: Programa de Bolsas de Permanência e Programa de Mentoria



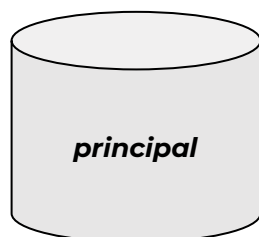
- Infraestrutura
- Bolsas de estudo
- Mentoria
- Projetos de pesquisa



# Como funciona o mecanismo de investimentos?

O modelo de *endowment* foca no crescimento de longo prazo do principal

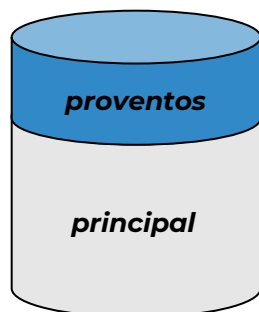
## Captação



**Doações são feitas ao fundo**  
As doações nunca são sacadas

---

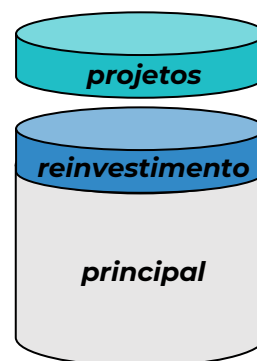
## Investimento



**O principal é investido, gerando rendimentos**  
Os juros aumentam o saldo do fundo

---

## Projetos



**Parte do rendimento é usado para financiar projetos**  
O restante é reinvestido

---

## Perpetuidade



**Parte do rendimento e novas captações são adicionados ao principal**  
O ciclo repete-se

---

# Destaques do Fundo Centenário

2022 foi um ano de grandes conquistas alcançadas pelo projeto



Patrimônio de  
**R\$ 2.3 milhões**



**382**  
doadores



**37** voluntários



**1º** Edital de  
Projetos

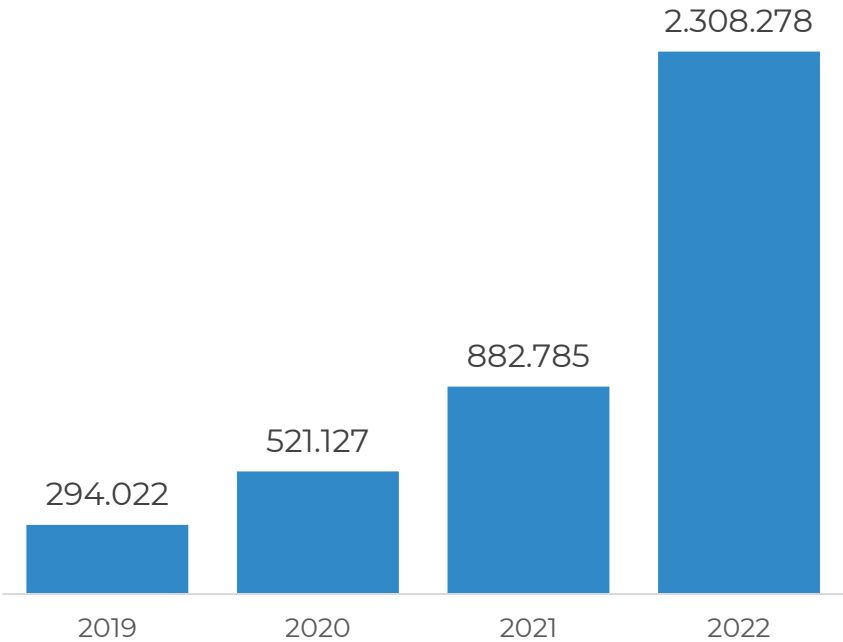


**31** bolsas  
concedidas

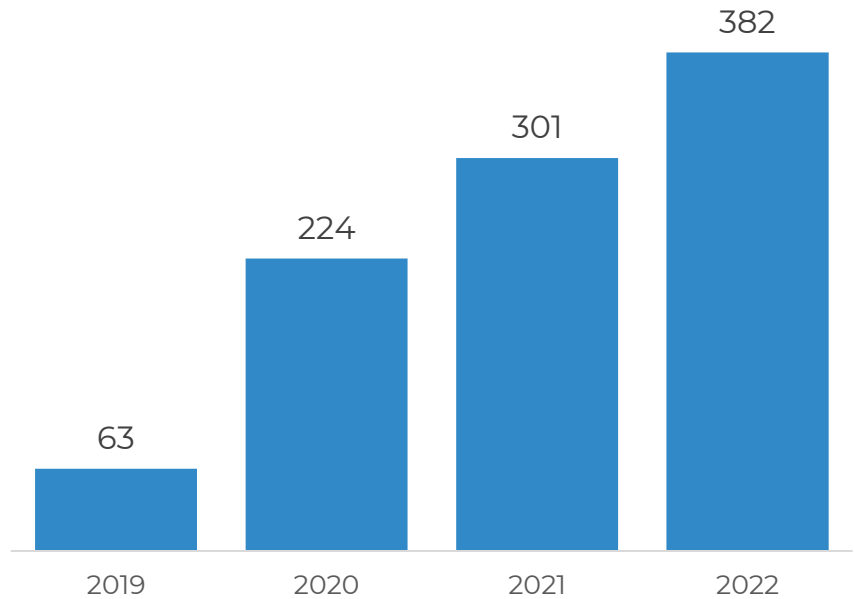
# Destaques do Fundo Centenário

Em 2022, ultrapassamos os R\$ 2 milhões em patrimônio líquido e chegamos em quase 400 doadores

## Patrimônio líquido *R\$*



## Quantidade de doadores *un.*



# Evento de 3 Anos

O Fundo completou três anos de existência em 2022

O Fundo Centenário foi lançado em Março de 2019 em um evento no Salão de Atos da UFRGS que contou com uma audiência aproximada de mil pessoas – estudantes, professores, egressos e demais interessados da sociedade.

Nestes três anos de existência, criamos a base para o *endowment* da Escola de Engenharia e começamos a gerar impacto através dos primeiros projetos. Para comemorar esse marco, realizamos um evento em Maio de 2022 no Instituto Caldeira para doadores e membros da comunidade acadêmica.

No evento, além da divulgação de resultados atingidos pelo Fundo Centenário, ocorreram dois painéis.

O primeiro contou com a presença de bolsistas que compartilharam suas histórias e demonstraram a importância do apoio recebido pelo Fundo. No segundo painel, Jorge Gerdau e José Galló, dois apoiadores do Fundo, debateram as necessidades de investimento em educação no Estado do Rio Grande do Sul e – mais especificamente - na cidade de Porto Alegre.

O evento foi realizado com o apoio do Grupo Oleoplan, da Pier Partners e da EPR Consultoria, parceiros fundamentais para o sucesso da celebração.



# Evento de 3 Anos

Bolsistas participam de painel para contar suas histórias

Os presentes se sensibilizaram com as histórias contadas por duas estudantes de engenharia que receberam apoio financeiro do Fundo Centenário através do Programa de Bolsas de Permanência.

Gabriela, estudante de Engenharia Física, foi aprovada no primeiro edital, em 2019. Ela contou que, além do suporte financeiro, o Fundo auxiliou na conquista de seu primeiro estágio – onde trabalhou com engenharia aeroespacial em uma empresa na região de Porto Alegre.

No mesmo painel, Natacha, estudante de Engenharia Civil, contou sobre sua jornada. Ela recebeu a bolsa no edital de 2020. O auxílio fornecido proporcionou estabilidade financeira para que ela pudesse se dedicar integralmente aos estudos com infraestrutura e moradia adequadas.

O painel foi mediado por Alexandra Nunes, uma das principais apoiadoras do projeto. Após o término da conversa, alguns dos presentes prontamente demonstraram interesse em apoiar novas bolsas através do Fundo.



*Gabriela foi bolsista do primeiro ano do Programa de Bolsas*



*Natacha foi bolsista no edital de 2020*

# Evento de 3 Anos

Painelistas abordaram o papel da sociedade no desenvolvimento do estado

A noite de evento foi finalizada com um painel com dois expoentes do estado. Jorge Gerdau e José Galló abordaram temas como como inovação, educação e filantropia.

Claudio Berquó, Presidente do Conselho do Fundo, moderou o painel e questionou os empresários sobre o papel da sociedade no desenvolvimento do estado. Os painelistas expuseram fatos e dados ilustrando a falta de investimentos em educação e a realidade existente de poucos incentivos para a inovação.

Em determinado momento, a plateia participou mais ativamente do debate. Alunos, professores, ex-alunos e empresários desenvolveram um debate plural e qualificado.

Os presentes compreenderam a importância de sua participação como cidadãos. Após o evento, novos doadores procuraram o Fundo para entender como proceder com potencial apoio.



*Diretora da Escola, Carla ten Caten contribuiu com perguntas para os painelistas*



*Jorge Gerdau e José Galló em painel moderado por Claudio Berquó*



**Projetos**  
como geramos impacto

# Programa de Bolsas de Permanência

O Programa de Bolsas é um dos principais projetos realizados pelo Fundo Centenário

Em 2022, o Fundo Centenário realizou a sua quarta edição do Programa de Bolsas de Permanência. Desde sua primeira edição, em 2019, o projeto apoia estudantes de engenharia em situação social vulnerável para que sua permanência na universidade seja possível através de maior estabilidade financeira.

Para viabilizar o projeto, contamos com a parceria de empresas e pessoas físicas que contribuem por meio de doações. Do valor doado, parte do dinheiro é destinado ao estudante beneficiado, que poderá utilizar o valor para cobrir seus custos indiretos da graduação - como moradia e alimentação -, enquanto a outra parcela é depositada no principal do Fundo, contribuindo para o longo prazo da organização.

Contudo, o valor do Programa de Bolsas vai além do apoio financeiro, pois possibilita que os estudantes tenham contato com seus apoiadores, fortalecendo uma rede de relacionamento que pode gerar benefícios no curto, médio e longo prazo.

Em sua quarta edição, 11 estudantes de engenharia foram beneficiados pelas bolsas de permanência. Para isso, contamos com empresas apoiadoras como a Dufrio, empresários como José Galló e empresas juniores como a Mandala, a Catalisa e a EPR Consultoria.



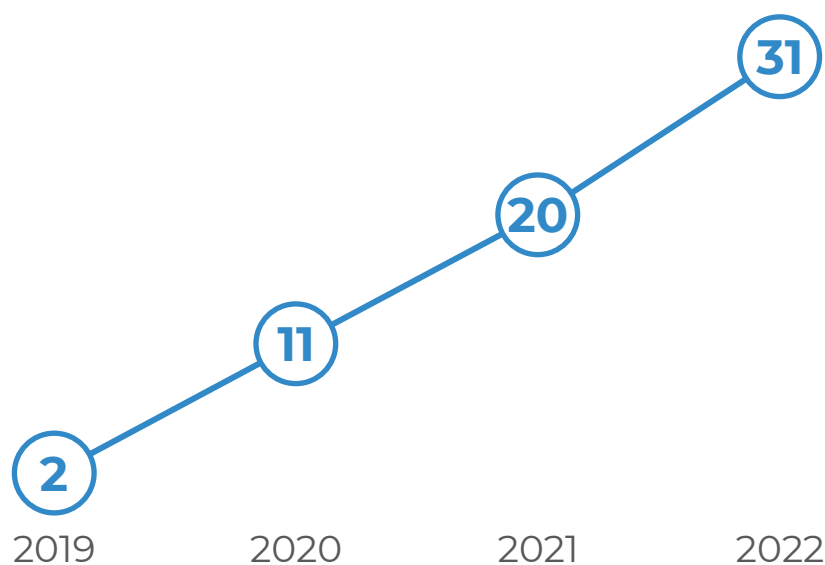
*Encontro dos bolsistas no Instituto Ling em Porto Alegre*



# Programa de Bolsas de Permanência

O Programa de Bolsas já apoiou financeiramente mais de 30 estudantes

## Estudantes apoiados



A rede de bolsistas do Fundo já possui mais de 30 pessoas. O grupo que iniciou com apenas duas pessoas em 2019, agora já possui uma ampla base de estudantes.

## Apoiadores selecionados



MAIOJAMA

Durante os quatro anos de projeto, empresas e pessoas apoiaram estudantes através do Programa de Bolsas do Fundo Centenário. Acima, destacamos alguns dos apoiadores.

# Programa de Bolsas de Permanência

Bolsistas selecionados no Edital de 2022



**Alexandra Aponte**  
Engenharia Física



**Eliana Crestani**  
Engenharia de Produção



**Emanuelli do Amaral**  
Engenharia Ambiental



**Erick Teixeira Ismael**  
Engenharia de Química



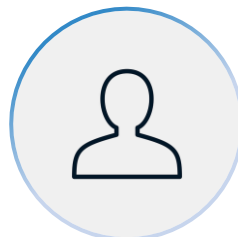
**Jakson Gabriel Rocha**  
Engenharia Mecânica



**Marcelo Volpato**  
Engenharia de Energia



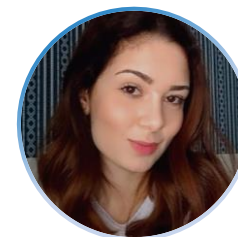
**Marcelo Pereira**  
Engenharia de Produção



**Marina Rocha da Silva**  
Engenharia de Produção



**Matheus de Souza**  
Engenharia Mecânica



**Natália Jung**  
Engenharia Química



**Nathália Avila**  
Engenharia de Produção

# Programa de Bolsas de Permanência

## Edital 2022

Alexandra Milaya Soto Aponte - [Bolsa José Galló](#)  
Jakson Gabriel Dionisio Rocha - [Bolsa Dufrio](#)  
Marina Rocha da Silva - [Bolsa Fundo Centenário](#)  
Natália Jung - [Bolsa José Galló](#)  
Eliana de Lemos Crestani – [Bolsa EPR Consultoria](#)  
Emanuelli Henke do Amaral - [Bolsa Mandala](#)  
Erick Teixeira Ismael – [Bolsa Catalisa](#)  
Marcelo Oliveira Volpato - [Bolsa EPR Consultoria](#)  
Marcelo Ramos Pereira – [Bolsa EPR Consultoria](#)  
Matheus Amaral de Souza - [Bolsa EPR Consultoria](#)  
Nathália Avila - [Bolsa EPR Consultoria](#)

## Edital 2021

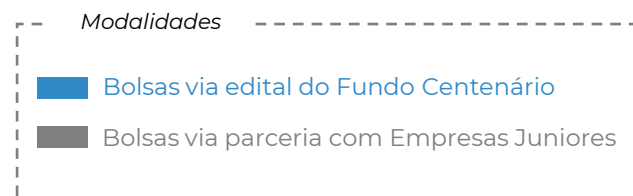
Bianca Bitencourt – [Bolsa Instituto Helda Gerdau](#)  
Guilherme Rech Anesi - [Bolsa Lojas-Quero Quero](#)  
Gabriel de Souza Lubenow - [Bolsa Unifertil](#)  
Pedro Gonçalves Gimenes - [Bolsa Fundo Centenário](#)  
Daniel da Silva Francisco – [Bolsa Mandala](#)  
Guilherme Rossini Pereira – [Bolsa EPR Consultoria](#)  
Henrique Correa Ortiz - [Bolsa EPR Consultoria](#)  
João Gabriel Pimentel Amâncio – [Bolsa EPR Consultoria](#)  
Yasmine Machado Marques Schilling - [Bolsa EPR Consultoria](#)

## Edital 2020

Alison Nunes de Lima - [Bolsa Nilo Frantz](#)  
Christine Nunes Bachinski - [Bolsa Lojas Quero-Quero](#)  
Dyones Natan Bock - [Bolsa Lojas Quero-Quero](#)  
Gabriel Rosado dos Santos Mendes - [Bolsa Lojas Quero-Quero](#)  
Jade Gomes Rodrigues - [Bolsa Lojas Quero-Quero](#)  
Luana Gabriele Gomes Camelo - [Bolsa Lojas Quero-Quero](#)  
Natacha Rosane Antônio Coelho - [Bolsa Maiojama](#)  
João Henrique Heck Deters - [Bolsa EPR Consultoria](#)  
Victoria de Castro Bönmann - [Bolsa EPR Consultoria](#)

## Edital 2019

Gabriela Pereira Henrique - [Bolsa Fundo Centenário](#)  
Luiz Guilherme Aquino - [Dana Indústrias e Nilo Frantz](#)



# Programa de Bolsas de Permanência

O Fundo apoia a manutenção dos estudantes de engenharia na universidade

---

*Recebi o auxílio do Fundo durante dois anos, e hoje posso afirmar que ele impactou diretamente nos resultados que obtive na minha graduação e após. Me formei em Engenharia Ambiental no último ano e, por conta do apoio financeiro, pude me dedicar mais à minha graduação e focar em minhas notas, além de ter experiência com bolsa de pesquisa.*

*Esse auxílio também ajudou a me preparar para programas de pós-graduação, tendo sido aprovada em três programas no Canadá: University of British Columbia, University of Waterloo e University of Toronto. Sou muito grata ao Fundo pela bolsa, ela com certeza me ajudou muito para a aprovação nesses programas!*



**Luana Camelo**  
Engenharia Ambiental  
Bolsista do Edital 2020 e 2021

---

*O auxílio que recebi da bolsa me ajudou principalmente em questões de saúde. Passei por um procedimento cirúrgico na coluna nesse período e precisei realizar um processo de recuperação bastante intenso. Precisei praticar atividades de recuperação como natação e fisioterapia - que possuem custos elevados. Em razão da bolsa do Fundo Centenário, eu tive condições de realizar um bom pós cirúrgico.*

*Sem o apoio da bolsa, eu não conseguiria praticar essas atividades. Sem dúvidas, o pós-cirúrgico impactou diretamente na minha vida acadêmica, uma vez que não precisei conviver com as intensas dores, portanto melhorando a qualidade do meu aprendizado. Sou grato ao Fundo pelo que me proporcionou nessa fase difícil.*



**Pedro Gimenes**  
Engenharia de Controle e Automação  
Bolsista do Edital 2021

# Edital de Projetos

O Fundo Centenário realizou o seu primeiro Edital em 2022

A Escola de Engenharia possui uma série de projetos promissores, mas que carecem de recursos que permitam a sua execução com qualidade e eficiência. Neste contexto, em 2022, foi realizada a primeira edição do Edital de Projetos do Fundo Centenário.

A iniciativa tem objetivo de catalisar o crescimento de iniciativas vinculadas à Escola de Engenharia da UFRGS. Através de um processo de seleção, o Fundo Centenário seleciona projetos para receber apoio financeiro total ou parcial.

O Edital possibilitou que qualquer membro da comunidade acadêmica pudesse submeter seu projeto para avaliação. Os temas inscritos tinham foco em inovação, na formação acadêmica dos discentes, e no impacto gerado na comunidade universitária e externa.

A seleção culminou com a escolha de quatro projetos que, juntos, receberão o apoio de 50 mil reais do Fundo Centenário até o fim de 2023. Na próxima página, detalhamos sobre as iniciativas.



# Edital de Projetos

Quatro projetos foram selecionados para receber apoio financeiro

## PreparaENG

Apoio Parcial



O projeto destina-se a estudantes interessados em ingressar em cursos de engenharia. O objetivo principal da ação é reduzir os índices de evasão através de atividades preparatórias para alunos de ensino médio e alunos recém-ingressantes.

## Laboratório de Comunicações com SDR

Apoio Integral



O projeto contempla o uso de *software* livre e *hardware* agregado a computadores de forma que os estudantes possam simular na prática sistemas de comunicação sem fio analógicos e digitais.

## MOVE - Melhoria de Infraestrutura

Apoio Integral



O MOVE UFRGS é um programa institucional para organizar e integrar as equipes discentes da Escola de Engenharia em competições nacionais e internacionais de projeto, construção e competição de protótipos no campo aeronáutico, automobilístico e náutico.

## Previsão da microestrutura e microdureza no forjamento de aços microligados

Apoio Parcial



O projeto entre o CBCM e o PPGE3M/UFRGS visa alcançar um grau elevado de desenvolvimento de processo de forjamento de ligas avançadas, firmando-se como um avançado centro de desenvolvimento de tecnologia nos processos de conformação – em práticas que incluam manufatura avançada.

# Alumni & Programa de Mentoria

Iniciativas que visam a proximidade com a comunidade acadêmica

Durante seus 125 anos de história, a Escola de Engenharia da UFRGS formou mais de 22 mil engenheiros. Pensando em estar mais próximo da base de egressos e auxiliar na promoção de *networking* entre ex-alunos, alunos, empresas e a comunidade acadêmica, em 2021 o Fundo Centenário iniciou uma parceria com a iniciativa Alumni, que passou a atuar em conjunto com o *endowment* para impactar na comunidade acadêmica da Escola de Engenharia.

A principal iniciativa do Alumni, desde 2020, é o Programa de Mentoria: o programa tem como objetivo ajudar futuros engenheiros e engenheiras com conversas a respeito da carreira. A mentoria une pessoas em diferentes momentos da vida profissional, que tiveram a Engenharia da UFRGS como ponto de partida, sendo uma oportunidade para aumentar sua rede de contatos.

Em 2022, o Programa ocorreu em dois formatos diferentes:

- **Mentoria pontual:** para quem quer conversar diretamente com sua dupla, visando alguma decisão de curto prazo ou aconselhar-se sobre pontos específicos, sem necessariamente marcar encontros futuros.
- **Mentoria contínua:** encontros periódicos, de forma a criar uma maior conexão entre mentor-mentorado, sendo possível explorar diferentes temas.

Com o novo formato, os interessados em fazer parte do programa (seja como mentor ou mentorado) podem se inscrever a qualquer momento e a equipe organizadora trabalha com ciclos de alocação das duplas.



# Dia de Doar

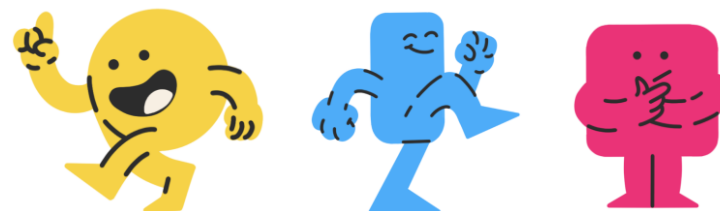
O Fundo Centenário participa do Dia de Doar há quatro anos

O Dia de Doar é um grande movimento para promover a cultura de doações no Brasil e no mundo. Em 2022, foi celebrado no dia 29 de Novembro. O Dia de Doar é realizado no Brasil desde 2013, mas em 2014 que o país passou a fazer parte do movimento global, que atualmente já conta com 85 países participando oficialmente.

Para marcar a data, o Fundo Centenário realizou uma campanha para trazer mais doadores recorrentes. A iniciativa surgiu pois uma base constante de apoiadores permite ao *endowment* maior previsibilidade de doações. Em conjunto com doações maiores, as doações recorrentes têm potencial para incrementar o impacto causado pelo Fundo.

Com o slogan de “Qualquer pessoa pode doar e todos os valores doados importam!”, a campanha contribuiu para que mais 25 doadores mensais se juntassem ao projeto. Com esse incremento, alcançamos a marca de 76 doadores recorrentes ao final de 2022.

Apesar da campanha ter sido diretamente associada ao Dia de Doar, qualquer pessoa pode se tornar doadora mensal a qualquer momento do ano.





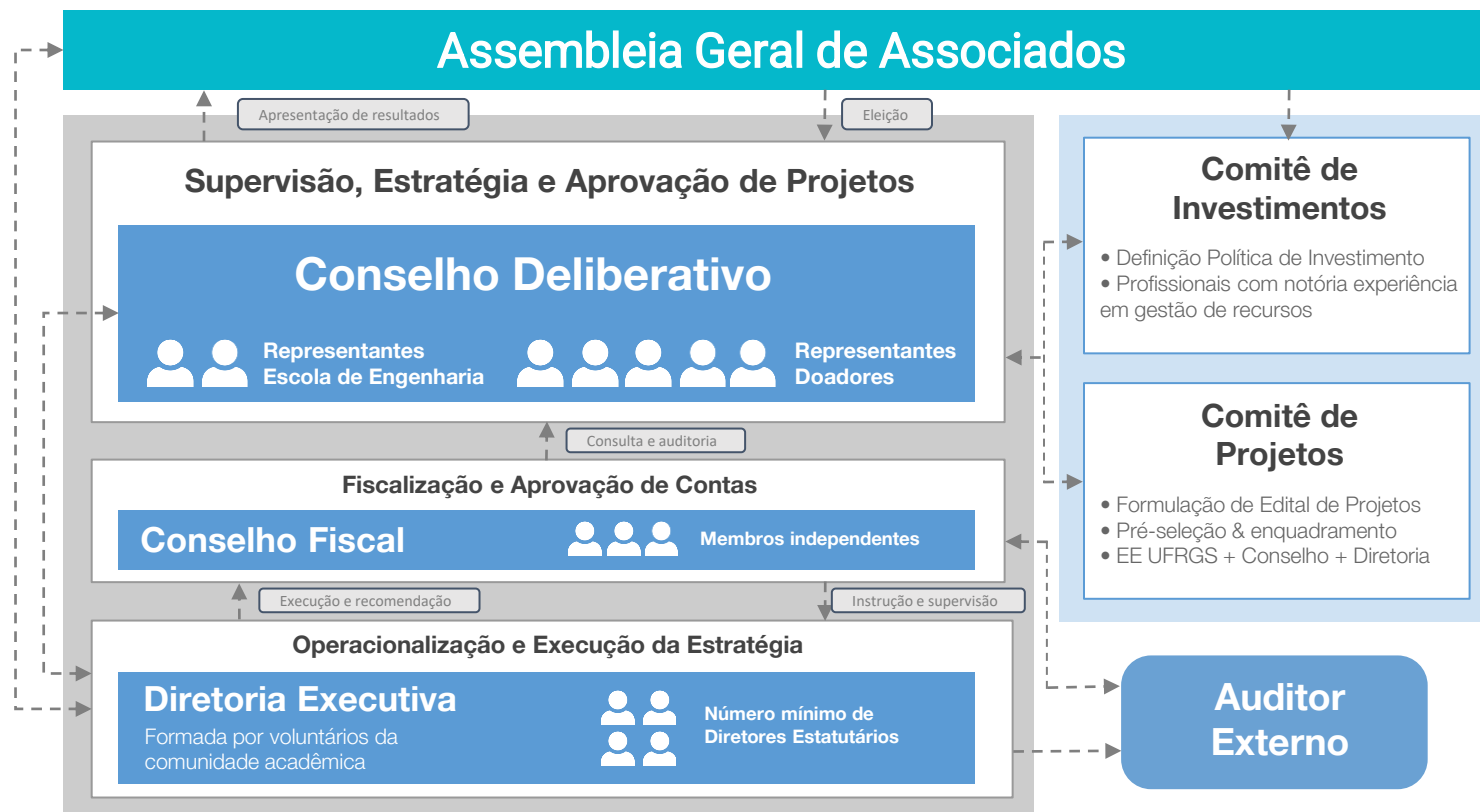
# Governança & Transparência

estrutura sólida com  
foco no longo prazo



# Governança do Fundo Centenário

A governança do Fundo está alinhada com as melhores práticas de gestão de fundos patrimoniais



# Conselho Deliberativo

O Conselho Deliberativo é responsável por definir os norteadores estratégicos do Fundo



**Afonso Reguly**  
Membro



**Anderson Bertarello**  
Membro



**Carla ten Caten**  
Membro



**Claudio Berquó**  
Presidente



**Cristhiano Faé**  
Membro



**Marcelo Ferreira**  
Membro



**Sérgio Pretto**  
Membro

# Conselho Fiscal, Comitê de Investimentos e Comitê de Projetos

Conselhos e comitês conectam execução rotineira com uma sólida estrutura de governança

## Conselho Fiscal

Responsável por auditar e aprovar as contas do Fundo Centenário



**Carlos Zanini**  
Membro Independente



**Joana Siqueira**  
Membro Independente



**Wladimir Omiechuk**  
Membro Independente

## Comitê de Investimentos

Responsável por definir e monitorar a Política de Investimentos



**Bruno Quinto**  
Membro Independente



**Eduardo Ferreira**  
Membro Independente



**Felipe Bressani**  
Membro Independente

## Comitê de Projetos

Responsável por formular e selecionar projetos enquadrados via Edital



**Anderson Bertarello**  
Membro do Conselho



**Joana Siqueira**  
Membro da Escola de Engenharia



**Leonardo Costa**  
Membro da Diretoria

# Diretoria

A Diretoria é responsável pela operação do Fundo Centenário



**Alberto Frantz**  
Atacado



**Elisa Ballvé**  
Operações



**Eduardo Prato**  
Vice-Presidente



**Filipe Orsatto**  
*Alumni*



**Nícolas Marées**  
Varejo



**Isadora Ferraz**  
Novas Iniciativas



**Ivan Medeiros**  
Programa de Bolsas



**Jéssica Fossati**  
Pessoas



**Leonardo Costa**  
Projetos



**Vitório Canozzi**  
Presidente

# Time de Voluntários

Voluntários são responsáveis pelo dia a dia de cada área

## Operações

**Gabriel Tannhauser**, Engenharia de Produção  
**João Pedro Rodrigues**, Engenharia de Produção  
**Lucas van der Sand**, Engenharia de Produção  
**Lucas Linn**, Engenharia Mecânica  
**Matheus Devincenzi**, Engenharia de Produção

## Atacado

**Francisco Simch**, Engenharia de Produção  
**Gabriel Bacelo**, Engenharia de Produção

## Varejo

**Amanda Giovanaz**, Engenharia Ambiental  
**Amanda Rezende**, Engenharia de Produção  
**Arthur Moretto**, Engenharia de Produção  
**Bruna Motta**, Engenharia de Produção  
**Frederico Becker**, Engenharia de Produção  
**Guilherme Schlatter**, Engenharia Mecânica  
**Guilherme Ryan**, Engenharia Civil  
**Isabela Medaglia**, Engenharia Química  
**Luana Camelo**, Engenharia Ambiental  
**Lucas Niluk**, Engenharia Mecânica  
**Luisa Albanese**, Engenharia de Produção

## Alumni

**Eduardo Hoerde**, Engenharia de Produção  
**Mateus Bianchi**, Engenharia Mecânica  
**Pedro Gorski**, Engenharia Civil

## Bolsas

**Luana Fraga**, Engenharia de Produção  
**Miguel Ballvé**, Engenharia de Produção

## Projetos

**Marina Quijano**, Engenharia de Produção  
**Natália de Sá**, Engenharia Química

## Pessoas

**Arthur Loff**, Engenharia de Produção  
**Luíza Kornalweski**, Engenharia de Produção

# Parceiros Institucionais

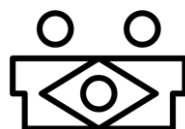
Parceiros providenciam apoio comercial ou técnico, eventualmente como *pro bono*



**ARDENAS**  
SERVIÇOS  
CONTÁBEIS

---

**Ardenas** é responsável pela assessoria contábil do Fundo Centenário



**Brazil**Foundation

---

**Brazil Foundation** é o parceiro para recebimento de doações realizadas nos EUA

**MBZ** MATTER, BOETTCHER  
ZANINI & SOUZA  
ADVOGADOS

---

**MBZ** é responsável pela assessoria jurídica do Fundo Centenário

# Doadores

## Honorário

Doação Anônima

## Benemérito

Doação Anônima

## Emérito

Instituto Helda Gerdau  
Jorge Gerdau Johannpeter  
Klaus Gerdau Johannpeter  
Lojas Quero Quero  
Roger Halmenschlager

## Patrono

Alexandra D'Azevedo Nunes  
Cristhiano Stefani Faé  
Doação Anônima  
EPR Consultoria  
José Galló  
Marcelo Damasceno Ferreira  
Marcelo Pavão Lacerda  
Saul Boff  
Sérgio Cristóvão Pretto  
Unifertil

## Mantenedor

Claudio Freitas Berquó  
Clínica Médica Dr. Nilo Frantz  
Dana Indústrias  
Jean Pablo de Mello  
Maiojama  
Ricardo Foernges Hoerde  
Valmor Adelar Bratz



# Doadores

## Apoiador

Ademir Gomes de Oliveira  
Alberto Frantz  
Alexandre Greff Buaues  
Alexandre Wollmann  
Amanda Krug  
Ana Teresa Ballvé  
Anderson Bertarello Fernandes  
André Ghignatti  
Angela de Moura Ferreira Danilevicz  
Arthur Elter  
Augusto de Araújo Guarita  
Bruno Nervis  
Caio Pantoja  
Carla Schwengber ten Caten  
Catalisa  
Central de Intercâmbio  
Climb Consulting  
Clovis Benoni Meurer  
Dárlon Soliman  
Dufrio  
Eduardo Damasceno Ferreira  
Eduardo Didone  
Eduardo Magalhães Ballvé  
Eduardo Mallmann  
Eduardo Schaurich Prato

Elisa Oliveira Ballvé  
Estevez Advogados  
Felipe Geremia Nievinski  
Felipe Schneider Bressani  
Fernando Barbosa  
Francisco Simch  
Gabriel Pereira  
Gabriel Schneider Bressani  
Geovane Dilkin Consul  
Geraldo Nunes  
Giovani Ducatti Rinaldi  
Guilherme Geremia  
Guilherme Schmidt  
Guilherme Silva  
Guilherme Wolf de Souza  
Guilherme Wollmann  
Hans Tissot  
Henrique Torres  
Henry Gonçalves Lummertz  
Hiran Alencar Mora Castilho  
Irene Szyszka  
Isadora Ferraz  
Jaime Barreiro Wagner  
João Pedro Beck Pinto Hoerde  
Jonas Koch

José Augusto Albino  
Juarez Antonio Fairon Rech  
Lelio Antonio Teixeira Brito  
Liliana Carvalho Pereira  
Lucas Oliveira  
Lucas Vidal Cardoso  
Luciane Garcia Marun  
Luciano da Silva Duarte  
Luiz Carlos Lupatini Junior  
Luiz Fernando Barros de Moraes  
Luiza Milbroth Jorge  
Magda Alves Costa  
Mandala Empresa Júnior  
Marcelo Campos Caminha  
Marcelo Schiavon  
Marcus Donida Dalcul  
Mario Tannhauser  
Mário Walter Wickert  
Mateus Meneghini  
Mathias Elter  
Melnick Even  
Ney Laert Vilar Calazans  
Nícolas Rusch Karnopp  
Níkolás Marées  
Nilton Telichevesky

Oleoplan  
Olivia Pellegrini  
Paula Breier Stürmer  
Paulo Gonçalves  
Pedro Gorski  
Pedro Henrique Frainer Fuzinatto  
Pedro Henrique Piuissi Bitencourt  
Pedro Ivo Villetti  
Peter Takaharu Furukawa  
Píer Partners  
Rafael Aguiar  
Rafael Canário  
Renan Vieira Dedavid  
Ricardo Wey Rodrigues  
Roberto dos Reis Alvarez  
Roberto Zuch  
Rodrigo Vontobel  
Sérgio Sant'Anna Pegoraro  
Solano Pertile Campos  
Stéfano Demari Graef  
Vinícius Augusto Crema de Vasconcelos  
Vinícius Luft Mendes  
Vitório Fuke Canozzi  
Wagner Bertuol Casagrande  
Wilfrido Augusto Marques

# Demonstrações Financeiras



# Balanço Patrimonial

Ativo	Nota	2021	2022
Caixa e equivalentes de caixa	3	180.148	34.932
Títulos e valores mobiliários	4	772.241	2.291.266
Recebíveis em carteiras digitais	5	22.795	8.031
<b>Total do Ativo</b>		<b>975.185</b>	<b>2.334.228</b>

Passivo	Nota	2021	2022
Bolsas de Permanência a pagar	6	92.400	21.000
Patrocínio	7	-	4.951
<b>Total do Passivo</b>		<b>92.400</b>	<b>25.951</b>
Superávit Acumulado		882.785	2.308.278
<b>Patrimônio Líquido</b>		<b>882.785</b>	<b>2.308.278</b>

Exercícios findos em 31 de dezembro de 2022 (em R\$).  
As notas explicativas são parte integrante das demonstrações financeiras.

# Demonstração do Resultado do Exercício

	Nota	2021	2022			2021	2022
Doações ao Fundo Patrimonial		242.398	1.269.212	<b>Captação Líquida</b>		<b>356.615</b>	<b>1.314.181</b>
Doações ao Programa de Bolsas		199.813	142.300	Despesas Gerais e Administrativas	9	-4.337	-4.092
<b>Captação Bruta</b>		<b>442.210</b>	<b>1.411.512</b>	Despesas de Marketing	10	-1.101	-5.038
Projetos Incentivados		-	-	<b>Resultado Operacional</b>		<b>351.178</b>	<b>1.305.051</b>
Provisão Patrocínios		-	-40.000	Impostos		-2.375	-2.028
Custos de Processamento Financeiro		-2.760	-1.930	Resultado financeiro líquido	11	15.620	122.470
Provisão para pagamento de bolsas		-82.835	-55.400	<b>Superávit do Exercício</b>		<b>364.424</b>	<b>1.425.493</b>

Exercícios findos em 31 de dezembro de 2022 (em R\$).  
As notas explicativas são parte integrante das demonstrações financeiras.

# Notas Explicativas

## 1. Contexto operacional

A Associação Fundo Patrimonial Escola de Engenharia (“Associação”) é uma pessoa jurídica de direito privado, sem fins lucrativos, com sede na cidade de Porto Alegre, estado do Rio Grande do Sul, constituída formalmente em 21 de junho de 2018, cujas atividades iniciaram-se somente em 2019. Para o cumprimento de seus rigorosos padrões de governança e transparência, a Associação recebe doações voluntárias, livres de contrapartidas de qualquer natureza, única e exclusivamente por meio dos seguintes canais:

- 1) Doação via cartão de crédito através do website oficial do Fundo Centenário (serviço integrado à plataforma Donorbox);
- 2) Transferência bancária (DOC, TED ou Pix) para conta corrente de titularidade da Associação;
- 3) Doação via boleto bancário, através do website oficial do Fundo Centenário (serviço integrado à plataforma MercadoPago).

Não são aceitas doações em espécie sob qualquer circunstância.

O objeto social da Associação consiste na promoção da educação e do desenvolvimento humano, técnico e profissional da comunidade acadêmica da Escola de Engenharia da Universidade Federal do Rio Grande do Sul (“EE”), a fim de contribuir para o fomento de suas atividades de ensino, pesquisa, extensão e inovação.

# Notas Explicativas

Para consecução de seus objetivos sociais, a Associação poderá, conforme diretrizes estratégicas definidas pelo Conselho Deliberativo, empreender as seguintes atividades:

- a)** Apoiar, fomentar e implementar, sob as mais diversas formas, projetos que contribuam para o aprimoramento da formação e dos conhecimentos técnicos dos discentes dos cursos da EE, com ética e respeito ao meio ambiente;
- b)** Apoiar, fomentar e implementar cursos complementares à formação técnica oferecida pela EE;
- c)** Apoiar, fomentar e implementar projetos de pesquisa, estudos e desenvolvimento de tecnologia que envolvam alunos e professores da EE, para que os alunos tenham acesso à aplicação prática dos ensinamentos obtidos nos cursos de graduação e pós-graduação, e para que os professores possam atualizar e aprimorar seus conhecimentos e repassá-los aos alunos;
- d)** Apoiar, fomentar e implementar melhorias no espaço físico da EE, especialmente por meio da criação ou reforma de laboratórios, salas de aula e demais prédios da EE;
- e)** Produzir e divulgar informações, conhecimentos técnicos e científicos que digam respeito às áreas de atuação da EE;
- f)** Apoiar, fomentar e implementar projetos que incrementem, direta ou indiretamente, os ativos tangíveis e intangíveis da EE;
- g)** Apoiar, fomentar e implementar projetos que visem ao aprimoramento da gestão da EE;
- h)** Conceder patrocínios e empréstimos para alunos, professores e servidores da EE com vistas a possibilitar sua participação tanto nos cursos de graduação e pós-graduação da EE como em quaisquer outros cursos complementares a sua formação;
- i)** Celebrar parcerias, convênios e contratos com organizações públicas ou privadas, nacionais ou internacionais, desde que para consecução de seu objeto social;
- j)** Promover o voluntariado;
- k)** Estimular o fortalecimento dos laços entre todos os entes da comunidade acadêmica da EE, de forma a difundir ideias e projetos que auxiliem no desenvolvimento da Escola; e
- l)** Praticar quaisquer ações lícitas, mesmo que não descritas acima, desde que sejam atividades de elevado nível técnico a fim de desenvolver seu objeto social, sempre mediante aprovação do Conselho Deliberativo.

# Notas Explicativas

## 2. Base de elaboração das demonstrações financeiras

As demonstrações financeiras foram preparadas pela Diretoria Executiva desta entidade, sendo de sua responsabilidade e estando apresentadas a partir das bases gerenciais (não-auditadas) da Associação, apuradas por regime de caixa. Tais demonstrações refletem de modo preciso, em todos os aspectos relevantes, a posição patrimonial e financeira da Associação em 31 de dezembro de 2022.

### 2.1 Moeda funcional e de apresentação

Os itens incluídos nas demonstrações financeiras apresentadas neste Relatório Anual são mensurados a partir da moeda do ambiente econômico no qual a Associação atua ("moeda funcional"). As demonstrações financeiras estão apresentadas em Reais, que é a moeda funcional da Associação.

### 2.2 Caixa e equivalentes de caixa

Caixa e equivalentes de caixa correspondem a dinheiro em caixa, depósitos bancários e investimentos de curto prazo de alta liquidez, desde que com risco desprezível de variação no valor.

## 2.3 Títulos e valores mobiliários

Sob a conta de títulos e valores mobiliários, estão os instrumentos financeiros que requerem reconhecimento pelo seu valor justo, com apuração subsequente de seu impacto no resultado, incluindo-se cotas em fundos de investimento.

### 2.4 Patrimônio líquido

Representa o superávit acumulado, com o acréscimo ou diminuição do superávit, ou déficit de cada exercício.

### 2.5 Apuração do superávit ou déficit

As receitas operacionais provêm de doações diretas ao fundo patrimonial ou de doações direcionadas ao Programa de Bolsas de Permanência. São apuradas pelo regime de caixa e têm origem em doações de pessoas físicas e de pessoas jurídicas. Uma pequena fração das receitas é usada para viabilizar custos administrativos referentes ao funcionamento da Associação, respeitando-se as restrições estatutárias desenhadas para preservação do capital do fundo patrimonial. Os custos e despesas da Associação também são registrados pelo regime de caixa. As receitas financeiras líquidas são apuradas pela taxa de juros efetiva no período, descontando-se o imposto de renda sobre ganhos de capital

# Notas Explicativas

## 3. Caixa e Equivalentes de Caixa

Ao final do período de 31 de dezembro de 2022, a composição da posição total de caixa e equivalentes de caixa da Associação Fundo Patrimonial Escola de Engenharia era:

	2021	2022
Crédito em Conta Corrente Santander	38	-52
Crédito em Aplicação Automática Santander	179.851	34.314
Crédito em Conta Corrente Conta Simples	260	670
<b>Caixa e equivalentes</b>	<b>180.148</b>	<b>34.932</b>

Os valores apresentados correspondem ao saldo disponível em conta corrente e em aplicação automática de titularidade da Associação no banco Santander Brasil e ao saldo disponível na plataforma Conta Simples, utilizada para gerenciar as despesas administrativas e de marketing do Fundo Centenário por meio de cartões corporativos com limites específicos.



# Notas Explicativas

## 4. Títulos e valores mobiliários

Ao final do período de 31 de dezembro de 2022, a conta de títulos e valores mobiliários (“TVM”) abarcava os recursos da Associação investidos conforme a Política de Investimentos, registrada na Ata de Reunião do Comitê de Investimentos de 20 de junho de 2022, nas seguintes classes de ativos: Renda Fixa atrelada ao CDI, Renda Fixa atrelada à inflação (IMAB11 e NTN-B), Fundos Multimercados (Legacy Capital, SPX Sentinel e Kapitalo Kappa 2) e Fundos de Ações (Dahlia Total Return e Sharp Equity).

	2021	2022
Renda Fixa Pós - CDB DI PJ	64.950	206.379
Renda Variável - ACESSO SHARP EQUITY	47.858	173.765
Inflação - IT NOW IMA-B	173.360	323.745
Multimercado - ACESSO SPX SENTINEL FIC	127.486	267.473
Multimercado - ACESSO LEGACY CAPITAL	127.520	271.884
Multimercado - ACESSO DAHLIA TOTAL RET	47.387	56.764
Multimercado - ACESSO KAPITALO KAPPA 2	0	46.492
Inflação - NTN-B 760199	183.138	944.579
Tesouraria - Santander Private	542	185
<b>Total TVM</b>	<b>772.241</b>	<b>2.291.266</b>

# Notas Explicativas

## 5. Recebíveis em carteiras digitais

Para viabilizar o recebimento de doações através de seu website, a Associação utiliza serviços de plataformas terceiras que atuam como intermediárias no processamento financeiro das contribuições. É prática comercial comum que tais plataformas retenham os saldos recebidos em carteiras virtuais por um período pré-estabelecido de dias, depois do qual são liberados os saques sem o ônus da antecipação dos valores. Para fins de apuração das demonstrações, os saldos retidos em carteiras digitais são mantidos em conta contábil segregada. Os saldos em carteiras digitais disponíveis para saque (liberados pela plataforma após o período de retenção) também estão categorizados sob a mesma conta contábil.

	2021	2022
MercadoPago	7.854	1.793
PayPal	11.305	3.335
Stripe	3.636	2.902
<b>Total em Carteiras Digitais</b>	<b>22.795</b>	<b>8.031</b>

# Notas Explicativas

## 6. Bolsas de permanência a pagar

Como forma de apurar o resultado líquido das doações realizadas através do Programa de Bolsas de Permanência, a Associação adota a prática contábil de provisionar, no ato do recebimento da doação, um saldo equivalente ao somatório do valor das bolsas mensais previstas no Contrato de Patrocínio firmado entre a Associação e a pessoa ou entidade doadora. Ao empregar este método, a despesa referente a todas as bolsas mensais a serem futuramente pagas no âmbito de um dado Contrato de Patrocínio transita pela Demonstração de Resultado já no ato da doação, permitindo uma melhor visibilidade da captação líquida no fundo patrimonial e, por consequência, um melhor planejamento do fluxo de caixa da Associação.

	2022
Bolsa Doador #1	2.400
Bolsa Doador #2	9.600
Bolsa Doador #3	10.000
Bolsa Doador #4	-1.000
<b>Bolsas a Pagar</b>	<b>21.000</b>

No momento em que as bolsas mensais são efetivamente pagas aos bolsistas, o valor correspondente é debitado nas contas “Caixa e equivalentes de caixa” (pelo lado do ativo) e “Bolsas de permanência a pagar” (pelo lado do passivo), sem transitar pelo resultado do exercício - uma vez que o reconhecimento da despesa referente ao provisionamento acontece no ato da doação.

# Notas Explicativas

## 7. Patrocínio

O patrocínio refere-se à diferença entre o total de recebimentos de patrocínio, composto pelas doações específicas para patrocinar a realização de eventos do Fundo Centenário em 2022, e o pagamento correspondente aos eventos realizados. O excedente (Saldo Patrocínio) constitui, portanto, o dinheiro provisionado para a realização de eventos futuros.

	2022
Doação de Patrocínio	40.000
<b>Total Recebimentos</b>	<b>40.000</b>
Evento 3 anos - Santander	-22.272
Evento 3 anos - Santander Private	-1.112
Evento 3 anos - Conta Simples	-11.665
<b>Total Pagamentos</b>	<b>-35.049</b>
Patrocínio Restante	4.951
<b>Saldo Patrocínio</b>	<b>4.951</b>

# Notas Explicativas

## 8. Custos de processamento financeiro

Custos de processamento financeiro referem-se às taxas pagas pela Associação às plataformas citadas na Nota Explicativa 5. São diretamente proporcionais ao volume financeiro transacionado em cada plataforma. A abertura das tarifas praticadas por cada plataforma em 31 de dezembro de 2022 é demonstrada no quadro abaixo.

	Tarifação Padrão
DonorBox	0,00% até 1,50% sobre saldo
MercadoPago	R\$3,49 por boleto
PayPal	4,99% + R\$0,60 por transação
Stripe	3,99% + R\$0,39 por transação

## 9. Despesas gerais e administrativas

Em 2022, a maior parte das atividades administrativas foi realizada internamente pelos voluntários da Diretoria Executiva, sendo esta a principal alavanca de manutenção do baixo custo administrativo da Associação.

	2021	2022
Tarifas Contábeis	-1.379	-3.167
Tarifas Bancárias	-2.117	-925
Tarifas Jurídicas	-841	0
<b>Despesas Gerais e Administrativas</b>	<b>-4.337</b>	<b>-4.092</b>

# Notas Explicativas

## 10. Despesas de marketing

A abertura das despesas de marketing incorridas pela Associação nos períodos apurados é detalhada no quadro abaixo.

	2021	2022
Email Marketing	-1047	-2992
Tarifas Plataformas Marketing	-54	-324
Redes Sociais	0	-1540
Materiais e Brindes	0	-182
<b>Despesas de Marketing</b>	<b>-1.101</b>	<b>-5.038</b>

# Notas Explicativas

## 11. Receita financeira líquida

As receitas financeiras indicadas correspondem ao rendimento obtido pela valorização das cotas dos investimentos nos quais a Associação aplicou os seus recursos ao longo de 2022. Foram apuradas pelo regime de competência e refletem os efeitos de marcação a mercado dos títulos e valores mobiliários em carteira.

Nos exercícios mencionados, a Associação recolheu imposto de renda sobre os ganhos de capital auferidos em suas aplicações financeiras. O valor apurado refere-se (i) à antecipação do recolhimento de imposto de renda (“come-cotas”) nos meses de maio e novembro para os Fundos de Investimento, (ii) à provisão de IR sobre rentabilidade dos títulos de Renda Fixa e ETFs, e (iii) aos descontos realizados nos rendimentos brutos auferidos sobre o saldo em conta remunerado na plataforma MercadoPago. Pela Lei nº 9.532/97, a Associação é imune ao recolhimento de imposto de renda e CSLL sobre seu superávit.

	2021	2022
Renda sobre aplicações	15.620	122.470
IR sobre rendimentos e IOF	-2.375	-2.028
<b>Receita financeira líquida</b>	<b>13.245</b>	<b>120.442</b>



---

Para contribuir, acesse  
**[fundocentenario.com.br](http://fundocentenario.com.br)**